

## Usnesení

**mimořádné** schůze Rady města Karviné konané dne **12.03.2013**

Rada města Karviné po projednání všech předložených materiálů přijímá toto usnesení:

### **2453 Schválení ověřovatelů zápisu mimořádné schůze RM Karviné konané dne 12.03.2013**

Rada města Karviné dle ustanovení § 102 odst. 3 zákona č. 128/2000 Sb., o obcích, ve znění pozdějších předpisů,  
**schválila**

ověřovatele zápisu mimořádné schůze RM Karviné konané dne 12.03.2013, a to paní Marcelu Tomkovou a pana Mgr. Petra Dyszkiewicze.

### **2454 Schválení programu mimořádné schůze RM Karviné konané dne 12.03.2013**

Rada města Karviné dle ustanovení § 102 odst. 3 zákona č. 128/2000 Sb., o obcích, ve znění pozdějších předpisů,  
**schválila**

program mimořádné schůze RM Karviné konané dne 12.03.2013.

### **2455 Integrovaný plán rozvoje města Karviná v IOP - JESSICA**

Rada města Karviné dle ustanovení § 102 odst. 1 zákona č. 128/2000 Sb., o obcích, ve znění pozdějších předpisů,  
**doporučila**

Zastupitelstvu města Karviné schválit Integrovaný plán rozvoje města Karviné pro IOP „Karviná - hlavní obytná zóna severovýchod“ dle **přílohy č. 1 k tomuto usnesení**.

Rada města Karviné dle ustanovení § 102 odst. 1 zákona č. 128/2000 Sb., o obcích, ve znění pozdějších předpisů,  
**doporučila**

Zastupitelstvu města Karviná schválit záměr realizovat projekt IPRM IOP „Karviná - hlavní obytná zóna severovýchod.“

Rada města Karviné dle ustanovení § 102 odst. 1 zákona č. 128/2000 Sb., o obcích, ve znění pozdějších předpisů,

#### **doporučila**

Zastupitelstvu města Karviné dle ustanovení § 84 odst. 4 zákona č. 128/2000 Sb., o obcích, ve znění pozdějších předpisů, vyhradit si rozhodnutí ve věci schválení záměru realizovat projekt, spolufinancování a předfinancování projektu Navštiv souseda - zatraktivnění turistické nabídky polsko-českého pohraničí v rámci Operačního programu přeshraniční spolupráce Česká republika – Polská republika 2007 – 2013.

Rada města Karviné dle ustanovení § 102 odst. 1 zákona č. 128/2000 Sb., o obcích, ve znění pozdějších předpisů,

Úkol: 66/2013/RM  
Určeno: vedoucí OR  
Termín: 2013-03-29

#### **doporučila**

Zastupitelstvu města Karviné dle ustanovení § 84 odst. 2 písm. p) zákona č. 128/2000 Sb., o obcích, ve znění pozdějších předpisů, uzavřít Dohodu o spolupráci na projektu realizovaném z prostředků Operačního programu přeshraniční spolupráce Česká republika – Polská republika 2007 – 2013, mezi statutárním městem Karviná a městem Jastrzębie-Zdrój za účelem realizace projektu Navštiv souseda - zatraktivnění turistické nabídky polsko-českého pohraničí, ve znění uvedeném v **příloze č. 1 k tomuto usnesení.**

Rada města Karviné dle ustanovení § 102 odst. 1 zákona č. 128/2000 Sb., o obcích, ve znění pozdějších předpisů,

#### **doporučila**

Zastupitelstvu města Karviné dle ustanovení § 84 odst. 1 zákona č. 128/2000 Sb., o obcích, ve znění pozdějších předpisů, schválit záměr realizovat projekt Navštiv souseda - zatraktivnění turistické nabídky polsko-českého pohraničí v rámci Operačního programu přeshraniční spolupráce Česká republika – Polská republika 2007 – 2013.

Rada města Karviné dle ustanovení § 102 odst. 1 zákona č. 128/2000 Sb., o obcích, ve znění pozdějších předpisů,

#### **doporučila**

Zastupitelstvu města Karviné dle ustanovení § 84 odst. 1 zákona č. 128/2000 Sb., o obcích, ve znění pozdějších předpisů, schválit spolufinancování způsobilých výdajů projektu Navštiv souseda - zatraktivnění turistické nabídky polsko-českého pohraničí ve výši € 15.470,58 (slovy: Patnácttisícčtyřístadesát EUR 58/100). V případě, že při kontrole projektové žádosti budou některé ze způsobilých výdajů označeny za nezpůsobilé, zavazuje se statutární město Karviná v plné výši zajistit jejich financování.

Rada města Karviné dle ustanovení § 102 odst. 1 zákona č. 128/2000 Sb., o obcích, ve znění pozdějších předpisů,

#### **doporučila**

Zastupitelstvu města Karviné dle ustanovení § 84 odst. 1 zákona č. 128/2000 Sb., o obcích, ve znění pozdějších předpisů, schválit předfinancování projektu Navštiv souseda - zatraktivnění turistické nabídky polsko-českého pohraničí ve výši € 171.344,63 (slovy: Jednostosedmdesátjedentisícťřistačtyřicetčtyři EUR 63/100).

**2457 Návrh kandidátů na funkci přísedících u Okresního soudu v Karviné a volba přísedících u Okresního soudu v Karviné**

Rada města Karviné dle ustanovení § 102 odst. 3 zákona č. 128/2000 Sb., o obcích, ve znění pozdějších předpisů,

Úkol: 67/2013/RM  
Určeno: vedoucí OO  
Termín: 2013-03-12

**rozhodla**

zrušit usnesení Rady města Karviné č. 2376 ze dne 13.02.2013 v plném znění z příčin uvedených v důvodové zprávě materiálu.

Rada města Karviné dle ustanovení § 102 odst. 1 zákona č. 128/2000 Sb., o obcích, ve znění pozdějších předpisů,

Úkol: 68/2013/RM  
Určeno: vedoucí OO  
Termín: 2013-03-12

**doporučila**

Zastupitelstvu města Karviné projednat v souladu se zákonem č. 6/2002 Sb., o soudech, soudcích, přísedících a státní správě soudů a o změně některých dalších zákonů, kandidáty na funkci přísedících u Okresního soudu v Karviné pro volební období 2013 - 2017, dle seznamu předloženého Okresním soudem v Karviné, který tvoří **přílohu č. 1 k tomuto usnesení**, a kandidáty na funkci přísedících dle seznamu zpracovaného na základě žádostí z řad občanů města, který tvoří **přílohu č. 2 k tomuto usnesení**.

Rada města Karviné dle ustanovení § 102 odst. 1 zákona č. 128/2000 Sb., o obcích, ve znění pozdějších předpisů,

Úkol: 69/2013/RM  
Určeno: vedoucí OO  
Termín: 2013-03-12

**doporučila**

Zastupitelstvu města Karviné zvolit dle § 64 odst. 1 zákona č. 6/2002 Sb., o soudech, soudcích, přísedících a státní správě soudů a o změně některých dalších zákonů, přísedící u Okresního soudu v Karviné pro volební období 2013 - 2017, dle seznamu předloženého Okresním soudem v Karviné, který tvoří **přílohu č. 1 k tomuto usnesení**, a přísedící dle seznamu zpracovaného na základě žádostí z řad občanů města, který tvoří **přílohu č. 2 k tomuto usnesení**.

z pov. Mgr. Petr Bíčej, v. r.

.....  
**Tomáš Hanzel**  
primátor

z pov. Ing. Lukáš Raszyk, v. r.

.....  
**Ing. Jan Wolf**  
náměstek primátora

## Přílohy

PC	Příloha	Název	Komentář
1		RM-mimořádná-OO-přílohy k usnesení.pdf	přílohy k usnesení



## Příloha

---

Příloha č. 1 k usnesení RM Karviné č. 2455



# **INTEGROVANÝ PLÁN ROZVOJE MĚSTA KARVINÁ**

**pro Integrovaný operační program  
(oblast intervence 5.2, finanční nástroj JESSICA)**

**„KARVINÁ – HLAVNÍ OBYTNÁ ZÓNA SEVEROVÝCHOD“**

## **DOKUMENT IPRM**

**březen 2013**

## OBSAH

1	SOULAD IPRM S NADŘAZENÝMI STRATEGICKÝMI DOKUMENTY	3
2	ANALÝZA EKONOMICKÉ A SOCIÁLNÍ SITUACE MĚSTA, SWOT ANALÝZA, VIZE, CÍLE	4
2.1	Analýza současné ekonomické a sociální situace	4
2.1.1	Základní popis města	4
2.1.2	Analýza demografických údajů	5
2.1.3	Ekonomický rozvoj	12
2.1.4	Sociální integrace	21
2.1.5	Životní prostředí	23
2.1.6	Přitažlivá města	24
2.1.7	Dostupnost a mobilita	29
2.2	SWOT analýza	30
2.3	Vize a cíle	32
3	ZDŮVODNĚNÍ VÝBĚRU OBYTNÉ ZÓNY	33
4	POPIS OBYTNÉ ZÓNY	34
4.1	Rozloha a obyvatelstvo	34
4.2	Funkční popis zóny	36
5	POPIS CÍLŮ, OPATŘENÍ A AKTIVIT IPRM	38
5.1	Provázanost specifických cílů a opatření	38
5.2	Popis opatření, jejich provázanost na SWOT a příslušející aktivity	38
6	OČEKÁVANÉ VÝSLEDKY	40
7	ČASOVÝ HARMONOGRAM REALIZACE IPRM	40
8	FINANČNÍ PLÁN	40
9	ADMINISTRATIVNÍ ŘÍZENÍ IPRM	40
10	ZAPOJENÍ PARTNERŮ	41
11	NÁSTROJE FINANČNÍHO ŘÍZENÍ	41
12	ZPŮSOB VÝBĚRU PROJEKTŮ	41
13	HORIZONTÁLNÍ TÉMATA	41
14	ANALÝZA RIZIK	42
15	PROJEKTY FINANCOVANÉ Z JINÝCH OPERAČNÍCH PROGRAMŮ	42
	SEZNAM PŘÍLOH IPRM KARVINÁ – HLAVNÍ OBYTNÁ ZÓNA SEVEROVÝCHOD	43

Tento „Integrovaný plán rozvoje města Karviná - Hlavní obytná zóna severovýchod“ (dále jen „**IPRM Karviná - Hlavní obytná zóna SV**“) je zpracován v rámci výzvy k podávání žádostí o schválení integrovaných plánů rozvoje měst v Integrovaném operačním programu (IOP), oblast intervence 5.2 Zlepšení prostředí v problémových sídlištích k aplikaci finančního nástroje JESSICA.

## 1 SOULAD IPRM S NADŘÁZENÝMI STRATEGICKÝMI DOKUMENTY

„IPRM Karviná - Hlavní obytná zóna SV“ vychází ze strategických a programových dokumentů, zpracovaných na národní, regionální a místní úrovni.

Dokument	působnost	www
Integrovaný operační program	ČR	www.mmr.cz
Strategie rozvoje MS kraje na léta 2009-2020	MS kraj	www.kr-moravskoslezsky.cz
Strategický plán rozvoje Statutárního města Karviné na léta 2005 - 2013	Karviná	www.karvina.cz
Územní plán statutárního města Karviné	Karviná	www.karvina.cz

### Strategie rozvoje MS kraje na léta 2009-2020

IPRM svými aktivitami naplňuje následující opatření Strategie rozvoje kraje:

Strategický cíl	
SSC 2.6	Zvýšit pracovní zapojení nezaměstnaných
SSC 3.3	Optimalizovat síť sociálních služeb na území kraje dle zjištěných potřeb jeho obyvatel
SSC 4.2	Posílit kulturu aktivního trávení volného času obyvatel a prevence kriminality mládeže
SSC 4.7	Zlepšit bezpečnost, ochranu zdraví a majetku obyvatel kraje a jeho území
SSC 4.10	Rozvíjet kvalitu života v sídlech kraje v souladu se zásadami moderního a zodpovědného urbanismu
SSC 5.4	Zlepšit image kraje navenek i dovnitř

### Strategický plán rozvoje města Karviná

IPRM svými aktivitami naplňuje následující opatření SPRM:

Priorita	Cíle
2. Infrastruktura a bydlení	2.1.8 Rozšíření sítě cyklostezek a cyklotras
	2.1.10 Bezbariérové město
	2.3.2 Regenerace bytových domů a sídlišť
4. Životní prostředí	4.3.1 Zlepšit kvalitu péče o městskou zeleň
5. Cestovní ruch a image	5.3.6 Vybudování kvalitní sítě rekreačních cyklostezek a jejich napojení na ostatní města
6. Kvalita života	6.4.3 Zlepšit dostupnost účinné neodkladné péče v prostorách se zvýšenou koncentrací obyvatel

## 2 ANALÝZA EKONOMICKÉ A SOCIÁLNÍ SITUACE MĚSTA, SWOT ANALÝZA, VIZE, CÍLE

### 2.1 Analýza současné ekonomické a sociální situace

#### 2.1.1 Základní popis města

Karviná je statutární město v Moravskoslezském kraji, na území historického Těšínska. Nachází se na severním okraji předhůří Beskyd, v údolí řeky Olše, přibližně 20 km východně od Ostravy. Část severní hranice Karviné tvoří současně hranici s Polskem. V rámci Moravskoslezského kraje zaujímá Karviná se svými téměř 59 tisíci obyvateli 3. místo po Ostravě a Havířově. Hustota osídlení města je 1.023 obyvatel na km<sup>2</sup>.

Umístění v severovýchodní části ČR lze vnímat jako málo výhodné, neboť existuje značná vzdálenost k administrativně-ekonomickým centrům republiky a navíc tato nevýhodnost byla donedávna umocňována neexistencí kvalitního dopravního spojení. Na druhou stranu je Karviná součástí velké průmyslovo-sídelní aglomerace, kde žije v okruhu cca 40 km přibližně 600 tisíc obyvatel, město je umístěno na hranici s Polskem a 30 kilometrů od státní hranice se Slovenskem (tím pádem s dobrou dostupností obou těchto trhů).

Tab 2-1 Rozloha ČR, MS kraje a města Karviná

Území	Rozloha (km <sup>2</sup> )	Podíl ČR (%)	Podíl MS kraj (%)
ČR	78 864	100%	-
MS kraj	11 067	14%	100%
<b>Karviná</b>	<b>57,5</b>	<b>0,07%</b>	<b>0,5%</b>

Zdroj: ČSÚ

#### Pozice města v rámci regionu a ČR

Karviná plní přirozené spádové centrum pro okres Karviná a je obcí s rozšířenou působností. Je sídlem místně významných středních škol a sídlem Obchodně-podnikatelské fakulty Slezské univerzity. Díky svému historickému centru v městské části Fryštát a navazujícím atraktivitám a volnočasovým zařízením vzrůstá také jeho význam převážně v příměstském turistickém ruchu. Karviná je sídlem Lázní Darkov, které patří mezi významná lázeňská zařízení v národním kontextu. Jsou zde lokalizována vysoce kvalitní zařízení zdravotní péče. Město je členěno na 9 městských částí.

## 2.1.2 Analýza demografických údajů

### Obyvatelstvo

Díky průmyslovým aktivitám v 19. a 20. století (zejména těžbě uhlí) došlo ke koncentraci osídlení v nových městských částech (zejména nynější městské části Karviná-Nové Město, Mizerov, Ráj a Hranice), kde byla vybudována v 50. až 70. letech nová sídliště, ve kterých žije převážná část obyvatelstva města. V rámci Moravskoslezského kraje zaujímá Karviná se svými téměř 59 tisíci obyvateli 3. místo po Ostravě a Havířově. Hustota osídlení města je 1.023 obyvatel na km<sup>2</sup>.

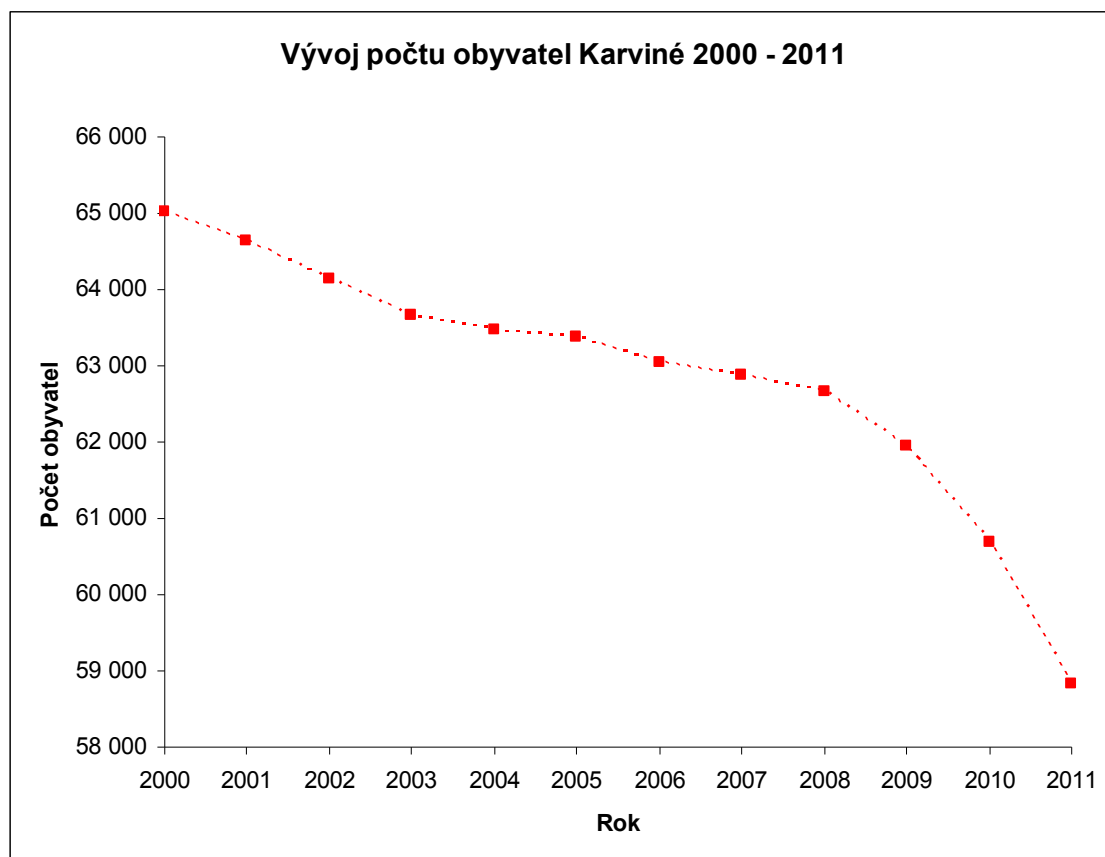
**Tab 2-2 Vývoj počtu obyvatelstva ve městě Karviná (k 31.12.)**

	2007	2008	2009	2010	2011
Karviná	62 881	62 661	61 948	60 679	58 833

Zdroj: ČSÚ - Databáze demografických údajů za obce ČR; Dostupné z:  
[http://www.czso.cz/cz/obce\\_d/index.htm](http://www.czso.cz/cz/obce_d/index.htm); vlastní zpracování

Za čtyři poslední roky (2008-2011) přišla Karviná o cca 3,8 tisíce obyvatel. Stejně jako v jiných městech v České republice nebo v Moravskoslezském kraji je i v Karvině negativní přírůstek obyvatelstva dlouhodobým problémem sledovatelným od počátku devadesátých let 20. století.

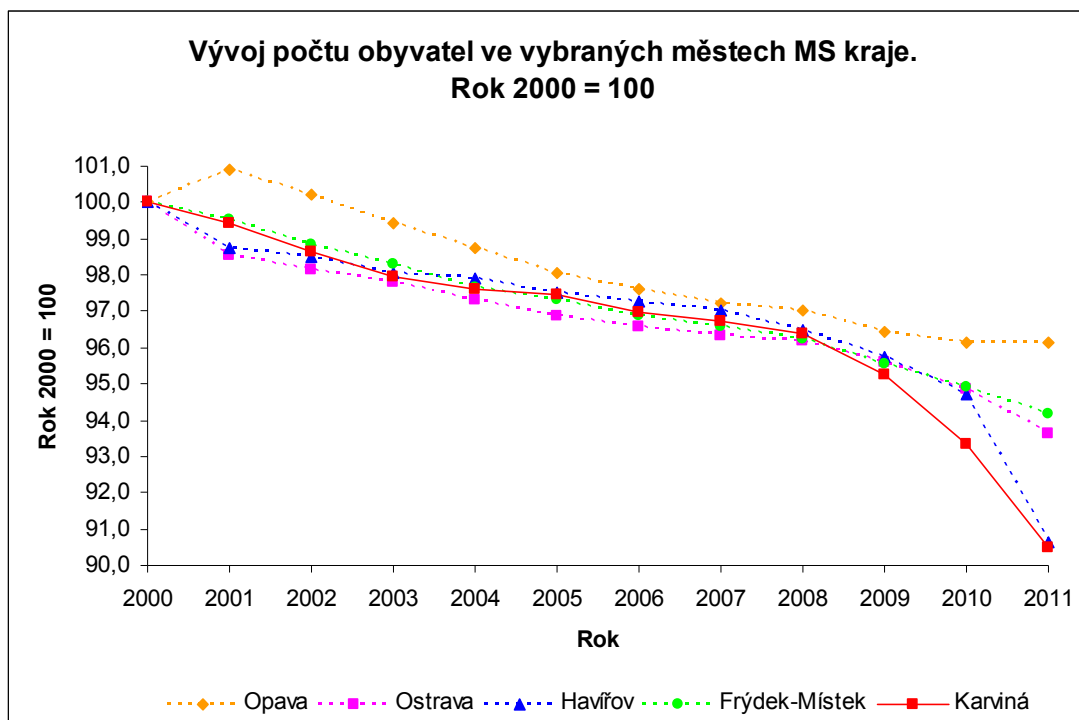
**Graf 1 Vývoj počtu obyvatel Karvině 2000-2011**



Zdroj: ČSÚ - Databáze demografických údajů za obce ČR; vlastní zpracování

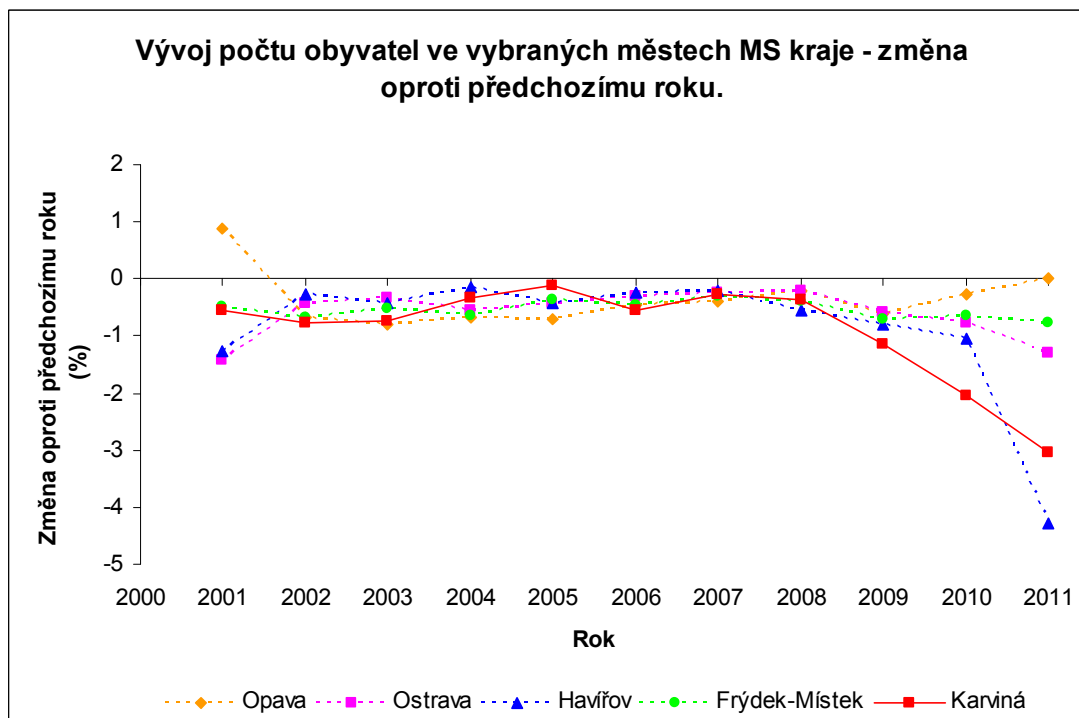
Ve srovnání s dalšími městy MS kraje nad 50 tisíc obyvatel je však u Karviné (podobně jako u Havířova) znatelný výrazný pokles obyvatel ve srovnání s rokem 2000 zejména v posledních letech - od roku 2009 tak, jak je prezentováno v následujících grafech:

**Graf 2 Vývoj počtu obyvatel ve vybraných městech MS kraje (rok 2000 = 100)**



Zdroj: ČSÚ - Databáze demografických údajů za obce ČR; vlastní zpracování

**Graf 3 Vývoj počtu obyvatel ve vybraných městech MS kraje - změna oproti předch. roku**



Zdroj: ČSÚ - Databáze demografických údajů za obce ČR; vlastní zpracování

Zatímco u jiných větších měst MS kraje rozdíl počtu obyvatel v dlouhodobém srovnání osciluje mezi 0% až -1% s předchozím rokem, v poslední době (od r. 2009) je znatelná zesilující tendence úbytku obyvatel v Karviné a Havířově (obě dvě města okres Karviná).

**Tab 2-3 Přirozený přírůstek obyvatel ve vybraných městech MS kraje nad 50 tis obyvatel**

	2007	2008	2009	2010	2011	Celkem 2007-2011	Celkem 2007-2011 ke stavu r. 2007
Opava	62	-23	-16	-76	-43	-96	-0,2%
Ostrava	67	182	-38	-103	-450	-342	-0,1%
Havířov	46	-14	-20	-34	-167	-189	-0,2%
Frýdek-Místek	148	98	107	92	4	449	0,8%
<b>Karviná</b>	<b>-96</b>	<b>-27</b>	<b>-148</b>	<b>-121</b>	<b>-203</b>	<b>-595</b>	<b>-0,9%</b>

Zdroj: ČSÚ - Databáze demografických údajů za obce ČR; Dostupné z:  
[http://www.czso.cz/cz/obce\\_d/index.htm](http://www.czso.cz/cz/obce_d/index.htm); vlastní zpracování

**Tab 2-4 Migrační přírůstek obyvatel ve vybraných městech MS kraje nad 50 tis obyvatel**

	2007	2008	2009	2010	2011	Celkem 2007-2011	Celkem 2007-2011 ke stavu r. 2007
Opava	-295	-93	-351	-90	-360	-1 189	-2,0%
Ostrava	-791	-789	-1 723	-2 294	-1 870	-7 467	-2,4%
Havířov	-232	-461	-642	-840	-1 020	-3 195	-3,8%
Frýdek-Místek	-331	-324	-532	-474	-348	-2 009	-3,4%
<b>Karviná</b>	<b>-68</b>	<b>-193</b>	<b>-565</b>	<b>-1 148</b>	<b>-662</b>	<b>-2 636</b>	<b>-4,2%</b>

Zdroj: ČSÚ - Databáze demografických údajů za obce ČR; Dostupné z:  
[http://www.czso.cz/cz/obce\\_d/index.htm](http://www.czso.cz/cz/obce_d/index.htm); vlastní zpracování

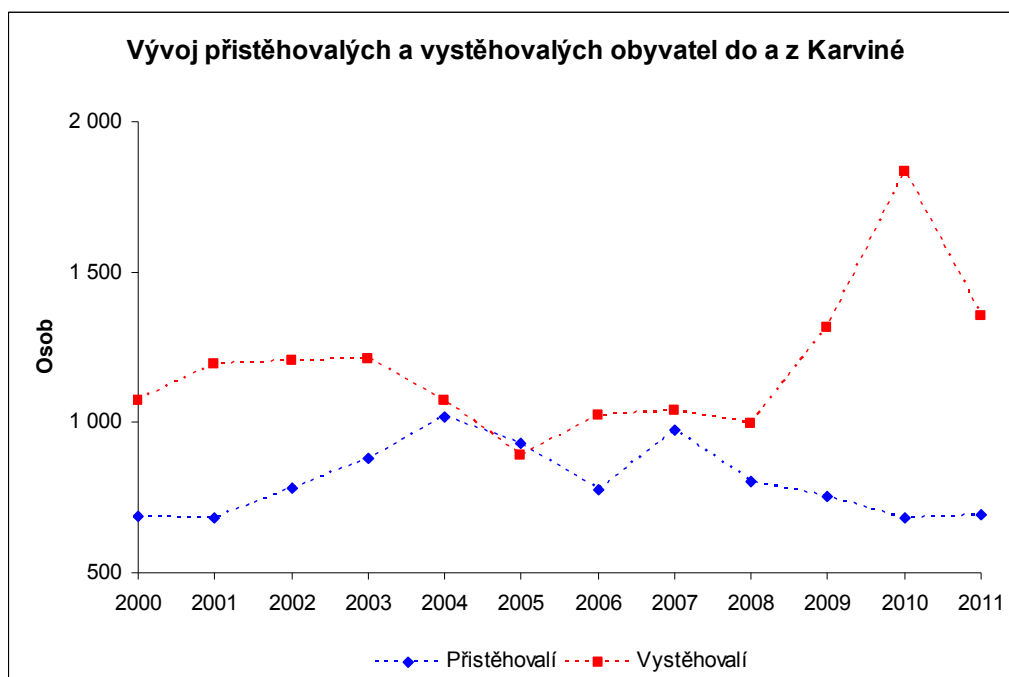
**Tab 2-5 Celkový přírůstek obyvatel ve městech nad 50 tis obyvatel MS kraje**

	2007	2008	2009	2010	2011	Celkem 2007-2011	Celkem 2007-2011 ke stavu r. 2007
Opava	-233	-116	-367	-166	-403	-1 285	-2,2%
Ostrava	-724	-607	-1 761	-2 397	-2 320	-7 809	-2,5%
Havířov	-186	-475	-662	-874	-1 187	-3 384	-4,0%
Frýdek-Místek	-183	-226	-425	-382	-344	-1 560	-2,6%
<b>Karviná</b>	<b>-164</b>	<b>-220</b>	<b>-713</b>	<b>-1 269</b>	<b>-865</b>	<b>-3 231</b>	<b>-5,1%</b>

Zdroj: ČSÚ - Databáze demografických údajů za obce ČR; Dostupné z:  
[http://www.czso.cz/cz/obce\\_d/index.htm](http://www.czso.cz/cz/obce_d/index.htm); vlastní zpracování

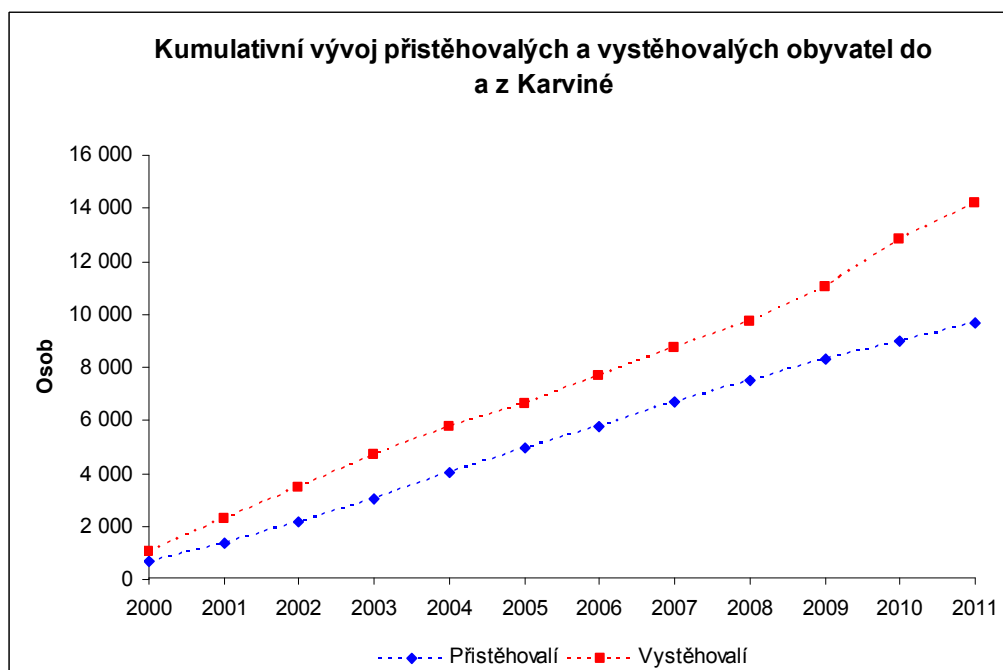
Z porovnávaných měst MS kraje pouze Frýdek-Místek má dlouhodobě pozitivní přirozený přírůstek obyvatel, v ostatních městech dochází k negativnímu generačnímu vývoji. Ve všech městech se více obyvatel vystěhovává než přestěhovává, ale tento podíl je v Karviné vyšší než u jiných měst. S výjimkou roku 2005 se dlouhodobě z města Karviná vystěhovává více obyvatel než přestěhovává. Tyto „nůžky“ se zvětšují od r. 2009.

**Graf 4 Vývoj přistěhovaných a vystěhovaných obyvatel do a z Karviné**



Zdroj: ČSÚ - Databáze demografických údajů za obce ČR; vlastní zpracování

**Graf 5 Kumulativní vývoj přistěhovaných a vystěhovaných obyvatel do a z Karviné**



Zdroj: ČSÚ - Databáze demografických údajů za obce ČR; vlastní zpracování



## **Věková struktura obyvatel**

Stejně jako u většiny měst v České republice dochází v Karviné v dlouhodobém trendu ke zvyšování věkového průměru a růstu podílu starší generace. Průměrný věk obyvatel se za posledních 20 let zvýšil o 7,1 let (z 35,1 na 42,2), což opět demonstruje proces stárnutí obyvatelstva Karviné. Při srovnání se MS kraje a ČR zde vidíme výraznější nárůst průměrného věku v Karviné za posledních deset let.

**Tab 2-6 Průměrný věk**

	<b>1991</b>	<b>2001</b>	<b>2011</b>
ČR	36,5	38,8	40,9
MS kraj	35,2	38,2	40,6
<b>Karviná</b>	<b>35,1</b>	<b>38,1</b>	<b>42,2</b>

Zdroj: ČSÚ - SLDB 1991, 2001 a 2011; vlastní zpracování

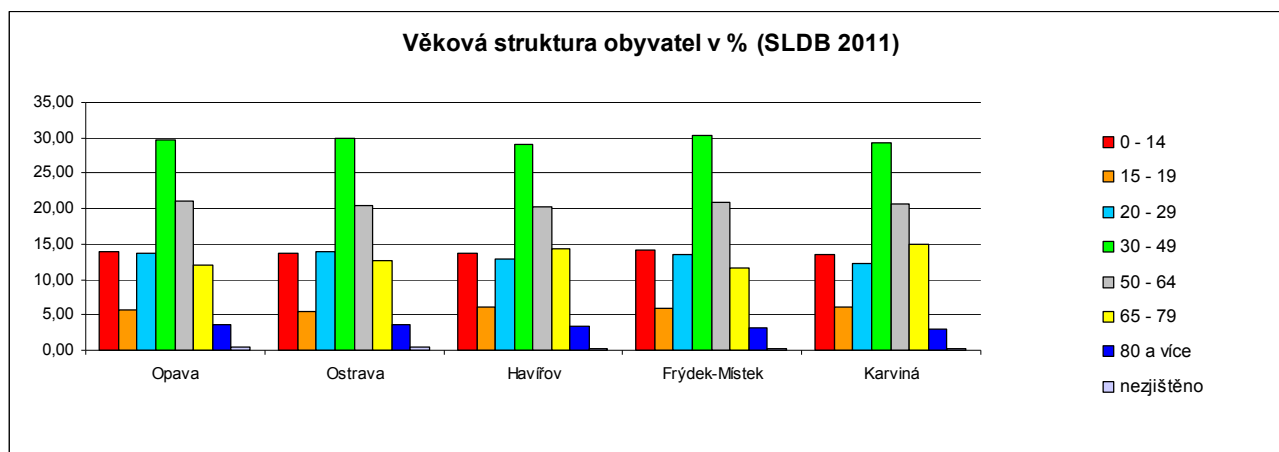
**Tab 2-7 Věková struktura obyvatel vybraných měst MS kraje**

	<b>Opava</b>	<b>Ostrava</b>	<b>Havířov</b>	<b>Frýdek-Místek</b>	<b>Karviná</b>
<b>Obyvatelstvo celkem</b>	<b>58 351</b>	<b>296 224</b>	<b>76 694</b>	<b>56 356</b>	<b>56 897</b>
0 - 14	8 117	40 638	10 499	7 985	7 660
15 - 19	3 321	16 193	4 610	3 351	3 532
20 - 29	7 973	40 920	9 861	7 660	6 996
30 - 39	9 405	47 598	10 960	9 066	8 127
40 - 49	7 916	41 052	11 417	8 067	8 504
50 - 59	8 047	40 000	10 271	7 764	7 786
60 - 64	4 233	20 588	5 271	4 017	4 016
65 - 69	3 016	16 917	4 644	3 156	3 949
70 - 79	4 033	20 416	6 328	3 361	4 540
80 a více let	2 072	10 627	2 594	1 752	1 621
nezjištěno	218	1 275	239	177	166

Zdroj: ČSÚ - SLDB 2011; vlastní zpracování

Ve srovnání s jinými velkými městy MS kraje má Karviná vyšší podíl obyvatel nad 65 let věku - podle SLDB 2011 tato skupina představovala v Karviné téměř 18% veškerého obyvatelstva, u ostatních měst (s výjimkou Havířova) byl tento podíl v rozmezí 15 -16%.

**Graf 6 Věková struktura obyvatel v % (SLDB 2011)**



### **Vzdělanostní struktura obyvatelstva**

Procentuální zastoupení vysokoškolsky vzdělaných obyvatel v roce 2011 v Karviné nedosahuje ani 7% (12,4 % v ČR) a podíl osob se základním vzděláním překračuje 23% (17,5% v ČR).

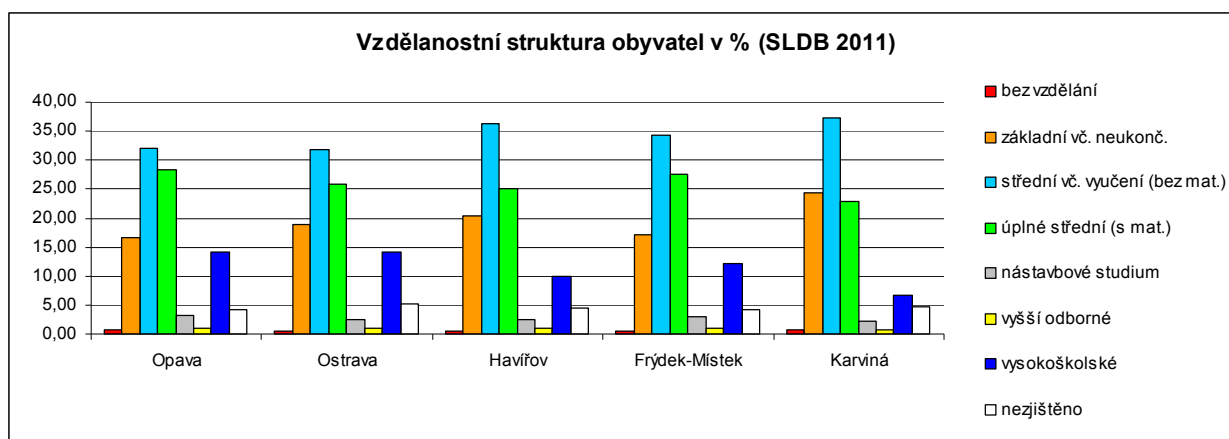
V porovnání s ostatními statutárními městy v kraji je zřejmá skutečnost, že podíl osob s vyšším stupněm vzdělání (s maturitou, vyšší odborné a vysokoškolské) je ve městě Karviná výrazně nižší - tato skupina představuje cca 33% obyvatelstva ve věku nad 15 let věku, zatímco v jiných velkých městech MS kraje je tento podíl nad 40%. Přibližně čtvrtina obyvatel Karviné má pouze základní vzdělání nebo je bez vzdělání.

**Tab 2-8 Vzdělanostní struktura obyvatel vybraných měst MS kraje (SLDB 2011)**

	Opava	Ostrava	Havířov	Frýdek-Místek	Karviná
<b>Obyvatelstvo ve věku 15+ let</b>	<b>50 234</b>	<b>255 586</b>	<b>66 195</b>	<b>48 371</b>	<b>49 237</b>
bez vzdělání	368	1 399	324	208	370
základní vč. neukonč.	8 323	48 124	13 542	8 296	12 048
střední vč. vyučení (bez mat.)	16 090	81 001	24 038	16 568	18 340
úplné střední (s mat.)	14 195	65 751	16 559	13 324	11 272
nástavbové studium	1 569	6 568	1 677	1 450	1 156
vyšší odborné	499	2 698	608	533	331
vysokoškolské	7 114	36 426	6 537	5 936	3 349
nezjištěno	2 076	13 619	2 910	2 056	2 371

Zdroj: ČSÚ - SLDB 2011; vlastní zpracování

**Graf 7**      **Vzdělanostní struktura obyvatel v % (SLDB 2011)**



### 2.1.3 Ekonomický rozvoj

#### Podnikání

Z hlediska evidovaných subjektů dominují ve městě Karviná zejména organizace v oblasti obchodu (30%), obchodních služeb (11%), a průmyslu a stavebnictví (obě odvětví cca 10%).

**Tab 2-9 Subjekty podle převažující činnosti ve vybraných městech MS kraje**

	Opava	Ostrava	Havířov	Frydek-Místek	Karviná
<b>Podnikatelských subjektů (31.12.2012)</b>	<b>13 863</b>	<b>70 945</b>	<b>12 334</b>	<b>12 296</b>	<b>7 829</b>
<b>Podnikatelských subjektů (31.12.2011)</b>	<b>14 279</b>	<b>71 753</b>	<b>13 302</b>	<b>12 643</b>	<b>8 283</b>
<b>Rozdíl 2012-2011</b>	<b>-416</b>	<b>-808</b>	<b>-968</b>	<b>-347</b>	<b>-454</b>
<b>Podíl podle převažující činnosti v r. 2011</b>					
Zemědělství, lesnictví, rybářství	1,97%	1,02%	1,24%	1,96%	1,30%
Průmysl celkem	12,47%	10,58%	10,71%	11,69%	10,31%
Stavebnictví	10,41%	9,68%	9,83%	9,63%	9,92%
Velkoobch. a maloobch.; Opravy a údržba motor. voz.	28,50%	27,38%	31,33%	28,36%	30,27%
Doprava a skladování	2,19%	2,49%	2,44%	2,53%	2,97%
Ubytování, stravování a pohostinství	4,62%	4,40%	5,31%	4,66%	6,01%
Informační a komunikační činnosti	1,84%	2,04%	1,68%	1,61%	1,42%
Peněžnictví a pojišťovnictví	1,54%	1,68%	2,21%	1,73%	2,39%
Činnosti v oblasti nemovitostí	5,47%	6,80%	2,07%	6,29%	6,98%
Profesní, vědecké a technické činnosti	14,03%	15,36%	16,53%	13,39%	10,87%
Administrativní a podpůrné činnosti	1,39%	2,47%	1,43%	1,48%	1,47%
Veřejná správa a obrana; povinné soc. zabezp.	0,16%	0,06%	0,05%	0,09%	0,13%
Vzdělávání	2,02%	1,80%	1,94%	1,76%	1,32%
Zdravotní a sociální péče	1,65%	1,51%	1,53%	1,81%	1,68%
Kulturní, zábavní a rekreační činnosti	3,32%	2,36%	2,17%	2,18%	2,50%
Ostatní činnosti	6,88%	7,09%	7,87%	6,92%	8,26%
Činnosti domácností jako zaměst.; činnosti domácností	0,00%	0,00%	0,00%	0,00%	0,00%
Činnosti extraterritoriálních organizací a orgánů	0,00%	0,00%	0,00%	0,00%	0,01%
Nezjištěno	1,55%	3,28%	1,66%	3,92%	2,19%

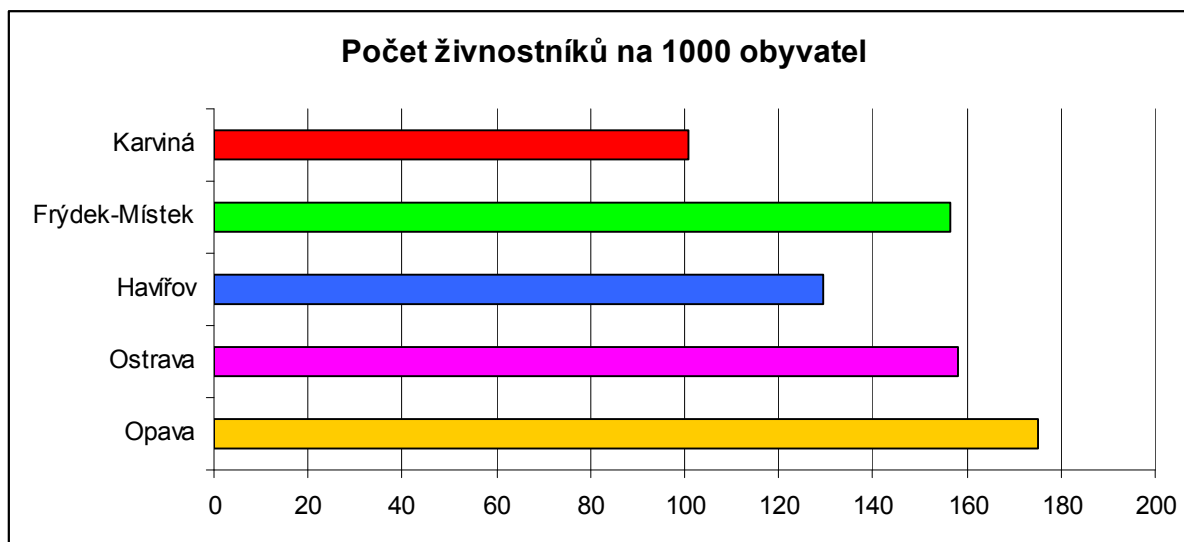
Zdroj: ČSÚ - Městská a obecní statistika; Dostupné z: <http://vdb.czso.cz/xml/mos.html>; vlastní zpracování

Těžební průmysl má v historii Karviné historické postavení a důležitý vliv na rozvoj města a je stále neoddelitelnou součástí jeho ekonomiky. Mezi tradiční zpracovatelský průmysl Karviné patří zejména kovozpracující průmysl současně s výrobou produktů pro automobilový průmysl.

V polovině roku 2003 získala akreditaci průmyslová zóna Karviná Nové Pole, kde v současné době působí 10 firem (většinou dodavatelů pro automobilový průmysl), které zaměstnávají téměř 2 tisíce zaměstnanců

Na druhou stranu je evidentní fakt, že podnikatelská aktivita je v Karviné podprůměrná – ve srovnání s jinými městy a obcemi je v Karviné výrazně nižší počet živnostníků přepočtených na 1000 obyvatel. Ve srovnání s jinými pověřenými obcemi MS kraje je tento podíl nejnižší. Svou historickou podstatu má tato skutečnost zejména v zaměstnanosti obyvatel ve větších podnicích.

**Graf 7 Počet živnostníků na 1000 obyvatel ve vybraných městech (k 31.12. 2011)**



Zdroj: ČSÚ - Městská a obecní statistika; Dostupné z: <http://vdb.czso.cz/xml/mos.html>; vlastní zpracování

## Subjektivní hodnocení města Karviné z pohledu podnikání

Týdeník Ekonom každoročně vyhlašuje cenu „Město pro byznys“, ve které se porovnává celkem 205 měst z celé České republiky na základě cca 50 kritérií. Toto hodnocení probíhá od r. 2008. Cílem výzkumu je vytvořit diskusní platformu na téma možnosti malého a středního podnikání ze strany samospráv a představit žebříček měst s největším podnikatelským potenciálem v ČR.

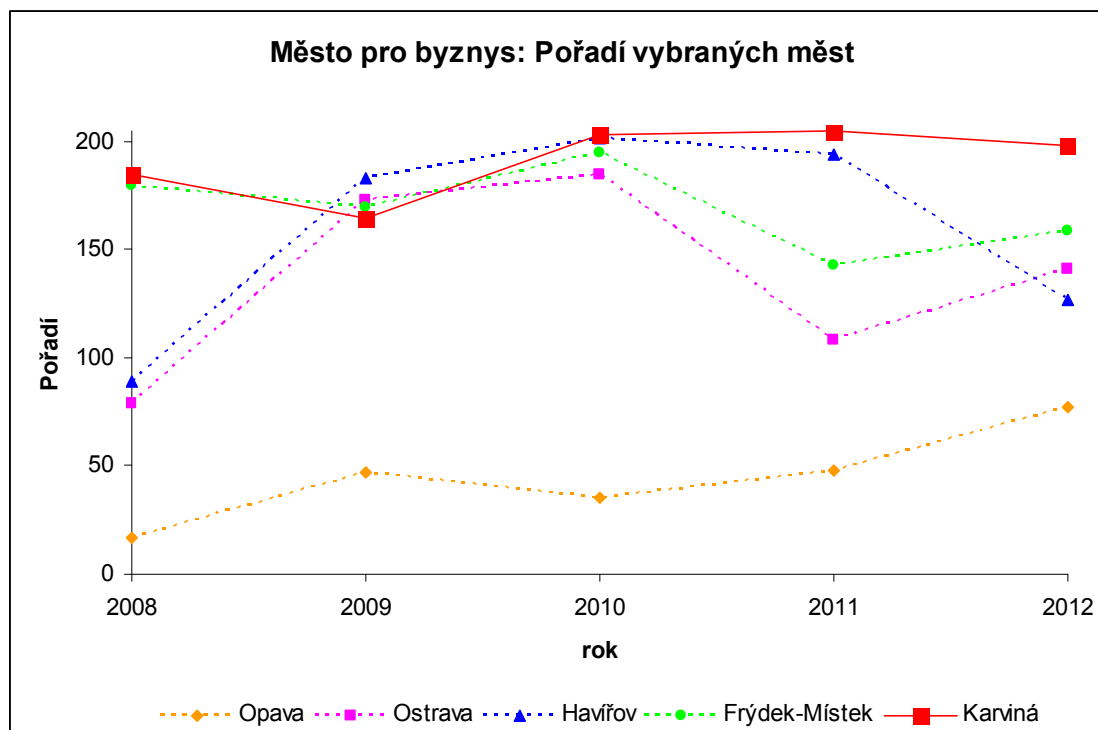
Město Karviná se v historii tohoto porovnávání pohybuje na posledních příčkách jak v porovnání všech hodnocených měst ČR, tak i z hodnocených měst Moravskoslezského kraje.

**Tab 2-10 Pořadí vybraných měst MS kraje v projektu Město pro byznys**

	Pořadí měst z celkového počtu hodnocených měst ČR				
Město	2008	2009	2010	2011	2012
Opava	17	47	35	48	77
Ostrava	79	173	185	108	141
Havířov	89	183	202	194	127
Frýdek-Místek	180	170	195	143	159
<b>Karviná</b>	<b>185</b>	<b>165</b>	<b>203</b>	<b>205</b>	<b>198</b>

Zdroj: Město pro byznys; Dostupné z: <http://www.mestoprobyznys.cz/>; vlastní zpracování

**Graf 8 Celkové pořadí vybraných měst v projektu „Město pro byznys“**



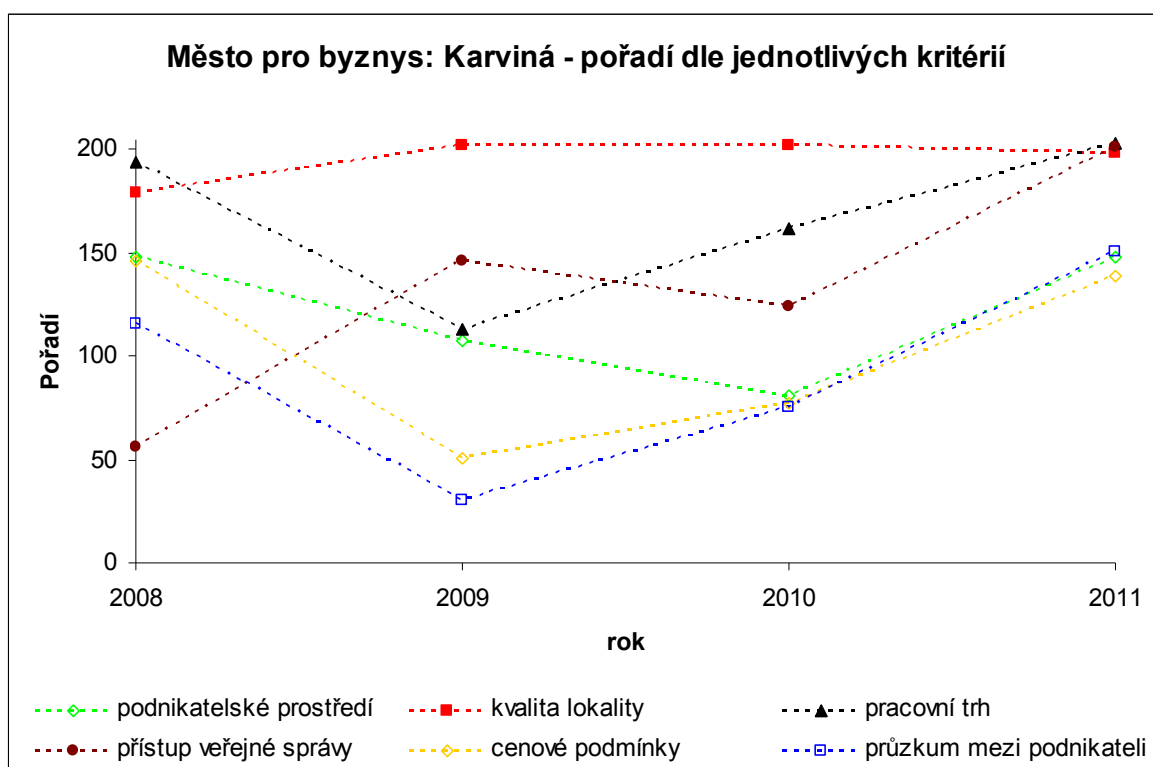
Co se týče hodnocených kategorií, město Karviná je negativně hodnoceno zejména v kategoriích kvalita lokality, pracovní trh a přístup veřejné správy.

**Tab 2-11 Pořadí města Karviná v hodnocených kategoriích projektu Město pro byznys v celorepublikovém srovnání**

Kategorie	Pořadí Karviné v hodnocených kategoriích			
	2008	2009	2010	2011
podnikatelské prostředí	148	108	81	148
kvalita lokality	179	202	202	199
pracovní trh	194	113	162	203
přístup veřejné správy	56	146	124	201
cenové podmínky	146	51	77	139
průzkum mezi podnikateli	116	30	75	151

Zdroj: Město pro byznys; Dostupné z: <http://www.mestoprobyznys.cz/>; vlastní zpracování

**Graf 9 Pořadí města Karviné v jednotlivých kategoriích v projektu „Město pro byznys“**



## **Ekonomická aktivita obyvatel**

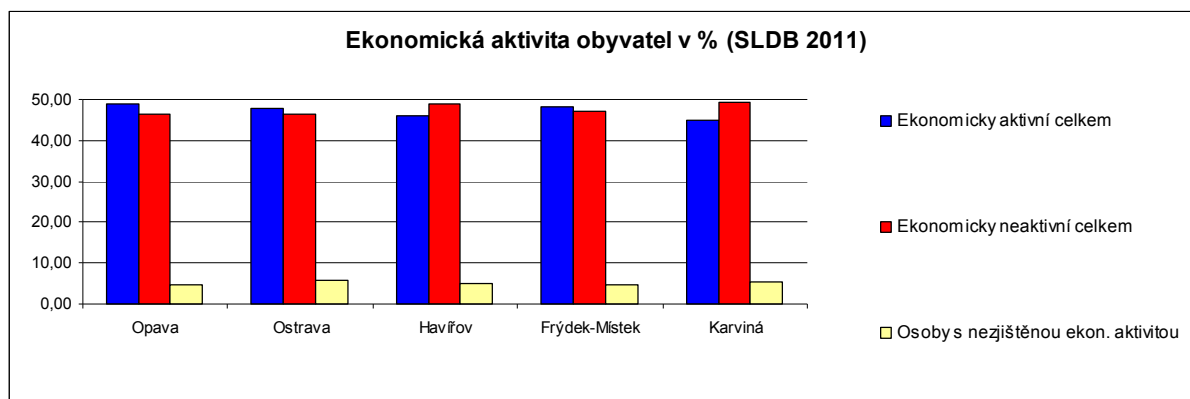
**Tab 2-12 Obyvatelstvo podle ekonomické aktivity (SLDB 2011)**

	<b>Opava</b>	<b>Ostrava</b>	<b>Havířov</b>	<b>Frýdek-Místek</b>	<b>Karviná</b>
<b>Ekonomicky aktivní celkem</b>	28 643	141 881	35 384	27 260	25 621
<i>zaměstnaní</i>	25 529	123 645	29 655	23 862	21 046
<i>nezaměstnaní</i>	3 114	18 236	5 729	3 398	4 575
<b>Ekonomicky neaktivní celkem</b>	27 053	137 029	37 546	26 539	28 139
<b>Osoby s nezjištěnou ekonomickou aktivitou</b>	2 655	17 314	3 764	2 557	3 137

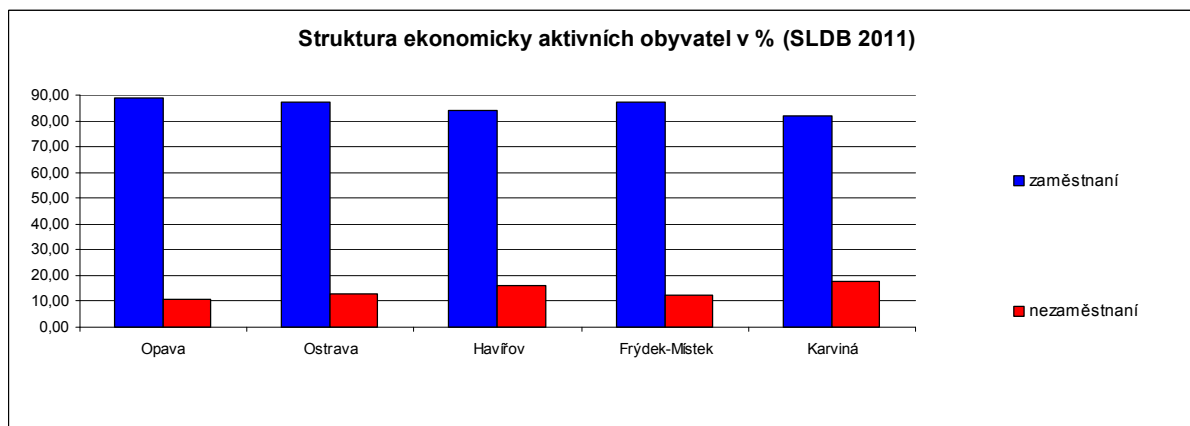
Zdroj: ČSÚ - SLDB 2011; vlastní zpracování

Míra ekonomicky neaktivních obyvatel v Karviné je ve srovnání s ostatními statutárními městy MS kraje nejvyšší a spolu s Havířovem je vyšší než podíl ekonomicky aktivních obyvatel. Mezi léty 1991-2011 došlo v Karviné k poklesu ekonomicky aktivních obyvatel téměř o 12 %. Stejně tak klesla i zaměstnanost o více jak 22 %. Pokles zaměstnanosti je v posledních letech podpořen ekonomickou krizí.

**Graf 9 Ekonomická aktivita obyvatel v % (SLDB 2011)**



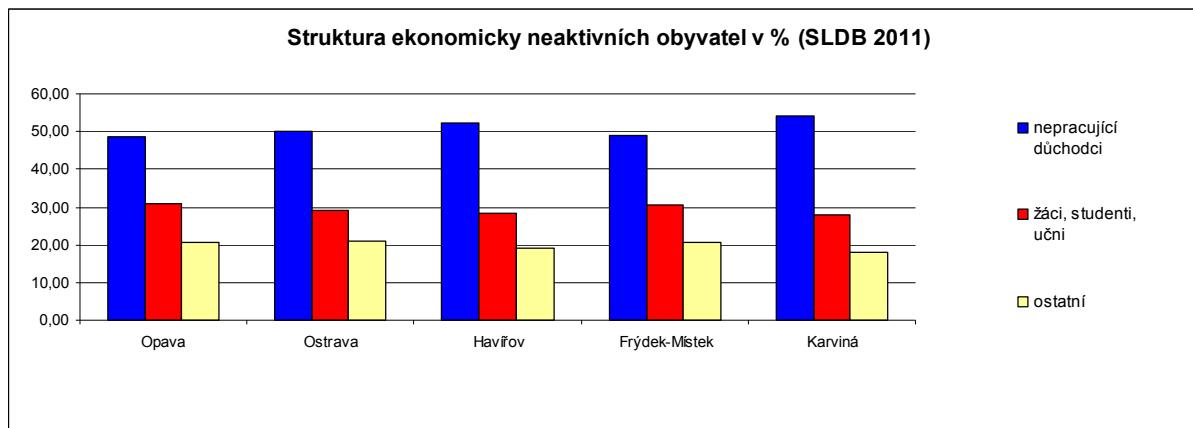
**Graf 10 Struktura ekonomicky aktivních obyvatel v % (SLDB 2011)**





Ve srovnání s ostatními velkými městy MS kraje je v Karviné u ekonomicky neaktivních obyvatel znatelný větší podíl nepracujících důchodců. Naopak žáci a studenti představují v této množině nejmenší podíl ve srovnání s ostatními porovnávanými městy.

**Graf 11      Struktura ekonomicky neaktivních obyvatel v % (SLDB 2011)**



## Nezaměstnanost

Od roku 2008 se opět zvyšuje míra nezaměstnanosti jak v Karviné, tak v celém MS kraji, který dlouhodobě patřil k nejvíce postiženým územím. Karviná v kontext ČR i regionu vykazuje znatelně vyšší hodnoty nezaměstnanosti.

**Tab 2-13 Vývoj ukazatelů trhu práce v ČR, MS kraji, okresu Karviná a městě Karviné (údaje vždy k 31.12.)**

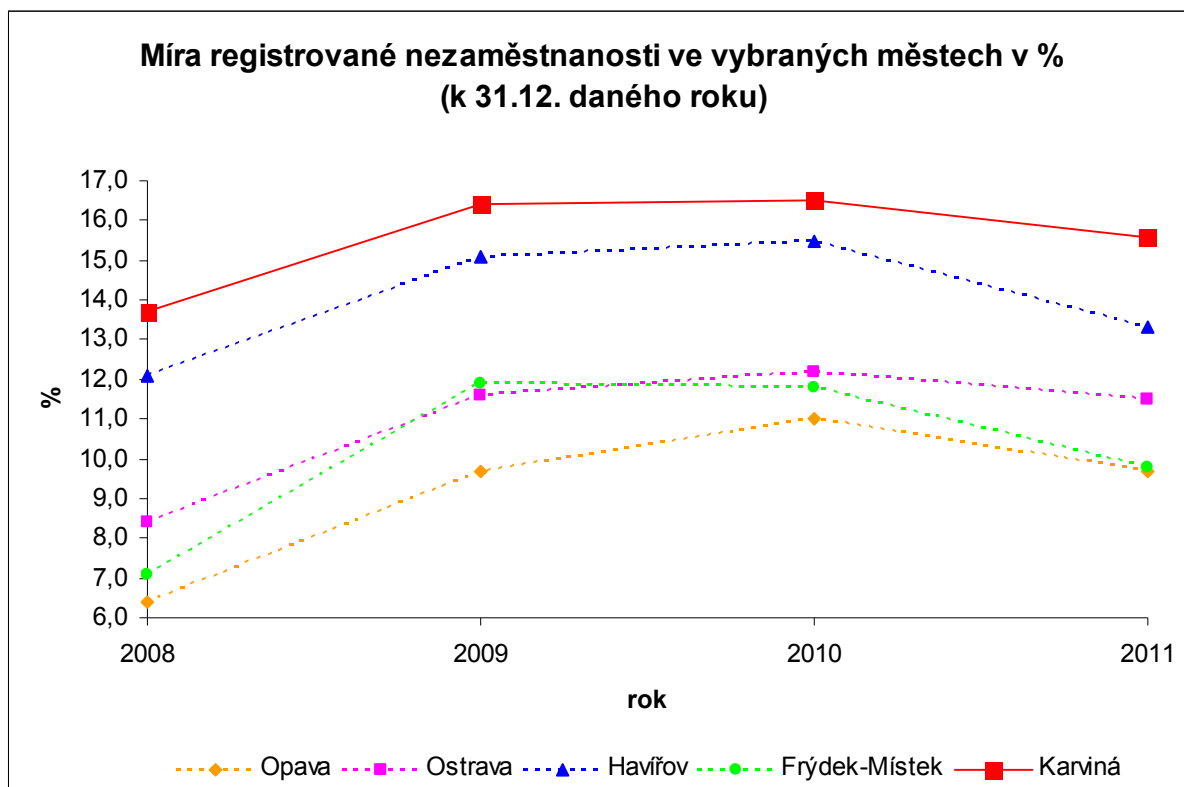
Ukazatel	ČR	MS kraj	okres Karviná	město Karviná
<b>Počet uchazečů o zaměstnání</b>				
2008	352 250	57 455	16 896	4 356
2009	539 136	80 581	20 824	5 226
2010	561 551	82 776	20 940	5 251
2011	508 451	75 019	19 218	4 972
2012	545 311	81 099	20 319	n.a.
<b>Míra registrované nezaměstnanosti (%)</b>				
2008	6,0	8,5	11,5	13,7
2009	9,2	12,1	14,4	16,4
2010	9,6	12,4	14,3	16,5
2011	8,6	11,2	13,1	15,6
2012	9,4	12,3	14,4	n.a.
<b>Podíl nezaměstnaných osob (%) *</b>				
2008	4,5	6,1	8,1	n.a.
2009	7,1	8,9	10,5	n.a.
2010	7,4	9,0	10,6	n.a.
2011	6,8	8,3	9,9	n.a.
2012	7,4	9,2	10,8	n.a.
<b>Počet volných pracovních míst</b>				
2008	91 189	8 795	1 274	316
2009	30 927	2 756	386	122
2010	30 803	3 191	445	112
2011	35 784	4 163	834	329
2012	34 893	3 335	497	n.a.
<b>Počet uchazečů na 1 volné pracovní místo</b>				
2008	3,9	6,5	13,3	13,8
2009	17,4	29,2	53,9	42,8
2010	18,2	25,9	47,1	46,9
2011	14,2	18,0	23,0	15,1
2012	15,6	24,3	40,9	n.a.

Zdroj: MPSV ČR - Integrovaný portál MPSV ČR; Dostupné z: <http://portal.mpsv.cz/sz/stat>; vlastní zpracování

\* Přepočítáno podle nového ukazatele

Vzhledem ke změnám ve vykazování nezaměstnanosti a zavedením nového informačního systému na MPSV ČR nejsou od roku 2012 veřejně dostupná data o nezaměstnanosti na úrovni obcí. Současně byl od ledna 2013 zaveden nový ukazatel nezaměstnanosti - „Podíl nezaměstnaných osob“ - který nahrazuje do té doby zavedený ukazatel „Míry registrované nezaměstnanosti“. Z těchto důvodů dochází k poměrně velkým komplikacím v porovnání údajů v časových řadách.

**Graf 11 Vývoj míry registrované nezaměstnanosti ve vybraných městech MS kraje**



Karviná ve srovnání s ostatními velkými městy MS kraje je dlouhodobě na „prvních příčkách“ v nezaměstnanosti.

## **Cestovní ruch**

Významným prvkem pro cestovní ruch je existence Lázní Darkov, které jsou jednak důležitým zaměstnavatelem ve městě Karviná a jednak ekonomickým a společenským prvkem, který se významnou měrou podílí na ekonomickém a společenském statutu města. Díky vysoké úrovni léčby a kvalitě doplňkových služeb se Lázně Darkov řadí mezi vyhledávaná lázeňská zařízení, zejména v oblasti léčby pohybového ústrojí. Obě lázeňské části, Léčebna Darkov i Rehabilitační sanatorium, působily jako jeden ekonomický celek státního podniku. Původní lázeňské budovy díky pozastavení důlní činnosti mohly být po roce 1989 postupně zrekonstruovány i zmodernizovány, a nyní všechny v maximální míře odpovídají požadavkům dnešního standardu. Některé z budov byly pro svou architekturu vyhlášeny kulturní památkou a lázeňský park, rovněž zrekonstruovaný, byl označen jako významný krajinný prvek. V léčebně Darkov v Karviné-Darkově se nachází 273 lůžkových míst, v Rehabilitačním sanatoriu v Karviné-Hranicích pak 585 lůžkových míst.

Díky svému historickému jádru v městské části Fryštát se zámek a přilehlým zámeckým parkem roste význam města zejména pro příměstský turistický ruch. Jsou zároveň připravovány projekty na zvýšení atraktivity tohoto území (například obnova zámeckých koníren, loděnice atd.)

## 2.1.4 Sociální integrace

V této kapitole je popsána a hodnocena Karviná v oblasti školství, zdravotnických a sociálních služeb a kriminality, oblast bydlení a volného času je uvedena v kapitole přitažlivé město.

### Školství a vzdělávání

Město Karviná má rozsáhlou síť všech typů státních i soukromých škol. V jednotlivých městských částech je 15 mateřských a 13 základních škol, z nichž 1 mateřská a 1 základní škola jsou s polským jazykem vyučovacím. Současně se na území města nachází 6 středních odborných škol a 1 gymnázium.

Významné postavení zaujímá Obchodně podnikatelská fakulta Slezské univerzity, založená v roce 1990. Fakulta prošla prudkým rozvojem, přičemž na počátku měla přes 300 studentů a v současnosti má zhruba 4.200 studentů. Je zaměřena na vzdělávání odborníků v ekonomických, finančních, sociálních a správních studijních oborech.

### Zdravotnictví a sociální služby

Na území města Karviná je dostupná kvalitní zdravotní péče. Jsou k dispozici veškeré kategorie zdravotnictví od prvního kontaktu, specializované ambulance, lůžková zařízení až po denní stacionáře. V současnosti je síť jednotlivých zařízení dostatečná i s ohledem na zastoupení jednotlivých odborností. Jednotlivá zařízení se mohou nadále rozšiřovat v rámci své odbornosti z důvodu naplnění kapacitních možností.

Ve městě se nachází dvě nemocnice - Nemocnice s poliklinikou Karviná – Ráj, s celkovým počtem 785 lůžek a 15 odděleními a Karvinská hornická nemocnice a. s. (která disponuje zvláštním oddělením nemocí z povolání) se 142 lůžky a 7 odděleními.

Problematika stárnutí obyvatelstva s sebou přináší nárůst poptávky po sociálních a zdravotních službách. Město Karviná poskytuje široké spektrum sociálních služeb. Pro snazší orientaci v nabízených službách byl v rámci komunitního plánování vytvořen Katalog sociálních služeb města Karviné.

V kategorii „Senioři“ jsou k dispozici např. kluby důchodců, domovy seniorů, domy s pečovatelskou službou, služby osobní asistence, domácí ošetrovatelské péče a pečovatelské služby.

Kategorie „Zdravotně postižení“ zahrnuje např. domov pro osoby se zdravotním postižením, denní stacionáře, služby osobní asistence, služby zrakově a sluchově postiženým občanům. V Karvině dále působí mimo jiné Svaz diabetiků ČR, Svaz tělesně postižených ČR, Sdružení onkologických pacientů, půjčovna kompenzačních potřeb atd.

Služby v rámci kategorie „Děti, mládež, rodina“ jsou zaměřeny zejména na smysluplné trávení volného času dětí a mládeže, ochranu před sociálně-patologickými jevy a prevenci těchto jevů. V této oblasti jsou k dispozici zařízení od jeslí, centra pro rodinu, střediska volného času až po nízkoprahové zařízení pro děti a mládež.

V kategoriích „Sociálně handicapované osoby“ a „Ostatní“ jsou např. azylové domy, dům na půli cesty, poradenská centra, linka důvěry, kontaktní centrum, dobrovolnický program.

## **Bezpečnost a kriminalita**

Karviná stále patří mezi města nejvíce zatížená kriminalitou. Statutární město Karviná se přihlásilo k programu prevence kriminality v roce 1996 na základě výzvy Ministerstva vnitra České republiky. Rozhodujícím faktorem byl vysoký nápad trestné činnosti.

Na území města Karviné bylo doposud schváleno a realizováno více než 150 projektů v oblasti prevence sociální, situační i informativní. Město v rámci prevence kriminality finančně podporuje činnost nízkoprahových zařízení pro děti a mládež, mimoškolní činnost na základních a středních školách, kontaktní centrum pro osoby s drogovou závislostí apod. V minulých letech Městská policie Karviná realizovala několik úspěšných projektů. Kromě vybudování městského kamerového systému uskutečnila např. kurzy sebeobrany pro ženy, instalaci bezpečnostních řetízků v bytech pro seniory a další projekty. Průběžně je zpracovávána Koncepce prevence kriminality.

**Tab 2-14 Vývoj trestné činnosti v Karviné**

Kategorie	2007	2008	2009	2010	2011
Počet trestných činů	2 188	2 143	2 223	2 068	2 747

Zdroj: Koncepce prevence kriminality statutárního města Karviné na léta 2012-2015; Dostupné z: [http://www.karvina.cz/portal/page/portal/uvodni\\_stranka/mestska\\_policie/prevence\\_kriminality/koncepce/Koncepce%202012-2015.pdf](http://www.karvina.cz/portal/page/portal/uvodni_stranka/mestska_policie/prevence_kriminality/koncepce/Koncepce%202012-2015.pdf); vlastní zpracování

## 2.1.5 Životní prostředí

### Staré ekologické zátěže

Existence starých ekologických zátěží úzce souvisí s průmyslovou historií města. Na území města Karviné je několik důlních areálů, které jsou po ukončení těžby uhlí bez využití. Na území města se nachází 24 identifikovaných lokalit brownfield s celkovou výměrou cca 160 ha.

### Ovzduší

Ovzduší v Karviné patří mezi nejvíce znečištěné v rámci Moravskoslezského kraje. Město má dvě stanice imisního monitoringu, jedna patří ČHMÚ a druhá Zdravotnímu ústavu v Karviné-Mizerov. Každoročně bývá naměřen zvýšený výskyt škodlivin. "

Největší problém představuje polévatý prach frakce PM<sub>10</sub>. Jsou překračovány jak denní (50 µg/m<sup>3</sup>), tak roční limity (40 µg/m<sup>3</sup>). Ačkoliv koncentrace PM<sub>10</sub> od roku 1990 poklesla, stále zde jsou naměřeny nadlimitní hodnoty. Jedná se o jednu z lokalit ČR s nejvyšší naměřenou hodnotou roční průměrné koncentrace PM<sub>10</sub>. "

Dalším velkým problémem je benzo(a)pyren. Jeho vysoká koncentrace je naměřena zejména v zimních měsících. Obsah benzo(a)pyrenu v ovzduší se zejména v zimních měsících pohybuje vysoko nad limitní koncentrací 1 ng/m<sup>3</sup> a tento stanovený limit nesmí být po 1. 1. 2010 překročen. Dlouhodobý průměr koncentrace benzo(a)pyrenu za posledních 5 let je 5,2 ng/m<sup>3</sup>. Koncentrace benzo(a)pyrenu představují zvýšené zdravotní riziko pro obyvatele karvinského regionu, jelikož patří mezi karcinogeny.

Obsah těžkých kovů je již delší dobu podlimitní. Koncentrace oxidu siřičitého v ovzduší se pohybují hluboko pod limitem a nepředstavují v dnešní době žádné významné zdravotní riziko. Na území se sledují rovněž hodnoty oxidů dusíku a přízemní ozón. Tyto látky se podílejí na tvorbě fotochemického smogu. Dlouhodobý trend jejich koncentrací je mírně rostoucí.

### Odpady

Ve městě existuje funkční systém shromažďování, sběru, přepravy, třídění (využitelné složky - sklo, papír, plastové lahve), využívání a odstraňování komunálních odpadů (včetně nebezpečných). Město Karviná provozovalo do roku 1995 na svém území vlastní skládku odpadů. Tato skládka však nevyhovovala ekologickým normám, a proto byla po dobudování skládky DEPOS v Horní Suché uzavřena. Pro likvidaci tuhého komunálního odpadu město Karviná využívá výše uvedené zařízení. Roste podíl tříděného odpadu. Vytříděný využitelný odpad, tj. sklo, papír a plastové lahve, je dále předáván zpracovatelům mimo okres Karviná. Skládky nebezpečného odpadu na území města Karviná nejsou. Tento odpad se shromažďuje ve sběrném dvoře, odkud je předáván na skládky nebezpečného odpadu mimo území okresu Karviná.

Do budoucna se počítá s výstavbou spalovny odpadů na bývalém dřevišti dolu Barbora v městské části Doly. Stavba byla již povolena, ale na začátku roku 2012 Ostravský krajský soud výstavbu dočasně pozastavil.

## 2.1.6 Přitažlivá města

### Bydlení

Dle výsledků Sčítání lidu, domů a bytů z roku 2011 bylo v rámci města Karviná 3.829 obydlených domů, z toho 1.705 obydlených bytových domů. Celkem se v těchto domech nachází 24.302 obydlených bytů, z toho 21.647 v bytových domech. Převážná část těchto bytů je v bytech sídlištní zástavby. Celkový bytový fond města Karviná má 2 významné vlastníky a to statutární město Karviná (tyto byty jsou spravovány prostřednictvím společnosti Bytservis, s.r.o., jejímž vlastníkem je město Karviná) a RPG Byty, s.r.o., a mimo soukromé vlastníky domů a bytových jednotek i několik právnických osob, zejména bytová družstva. Většina bytových domů pochází z období 60.-80. let minulého století.

Mezi léty 2001-2011 došlo k mírnému nárůstu počtu domů - zejména z důvodu individuální výstavby rodinných domů, převážně pak v městských částech Mizerov a Ráj - např. v ulicích Nová, Polská a Nad Dubinou. Další oblastí zvažované pro výstavbu rodinných domků, je lokalita bývalých kasáren Černý les, ul. Mickiewiczova.

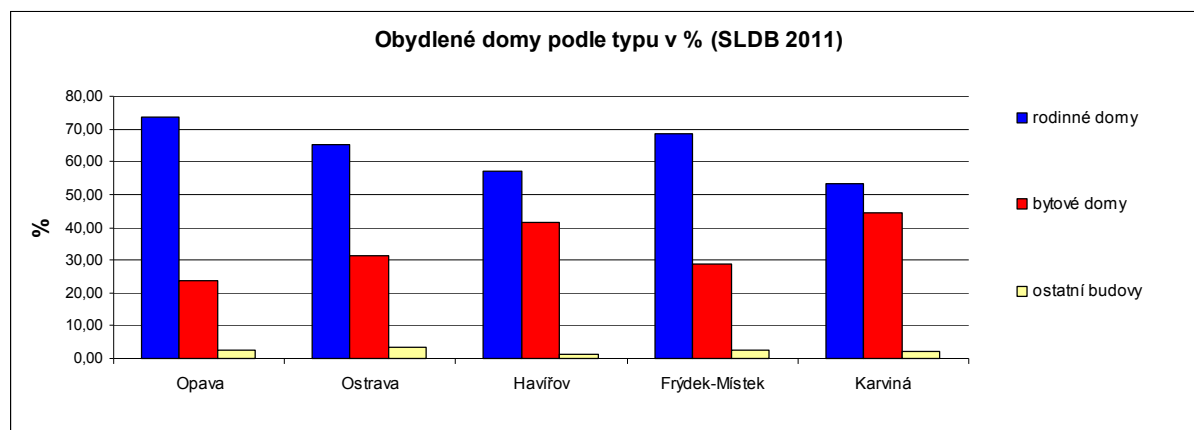
**Tab 2-15 Obydlené domy podle typu (SLDB 2011)**

	Opava	Ostrava	Havířov	Frýdek-Místek	Karviná
<b>Domy obydlené celkem</b>	<b>7 052</b>	<b>24 643</b>	<b>5 201</b>	<b>5 007</b>	<b>3 829</b>
rodinné domy	5 203	16 070	2 962	3 443	2 035
bytové domy	1 681	7 694	2 168	1 443	1 705
ostatní budovy	168	879	71	121	89

Zdroj: ČSÚ - SLDB 2011; vlastní zpracování

Ve srovnání s ostatními velkými městy MS kraje podíl bytových domů v Karviné tradičně nejvyšší, což je dáno (stejně jako u Havířova) výstavbou probíhající zejména v období od 50-80 let minulého století.

**Graf 12 Obydlené domy podle typu v % (SLDB 2011)**





Stejně jako v jiných městech dochází v posledních letech k postupným rekonstrukcím a revitalizacím bytových domů a bytů. Revitalizací procházejí byty jak v soukromém vlastnictví, tak i byty městské či byty společnosti RPG a bytových družstev. Celkový fyzický stav domovního a bytového fondu v Karviné je poměrně uspokojivý.

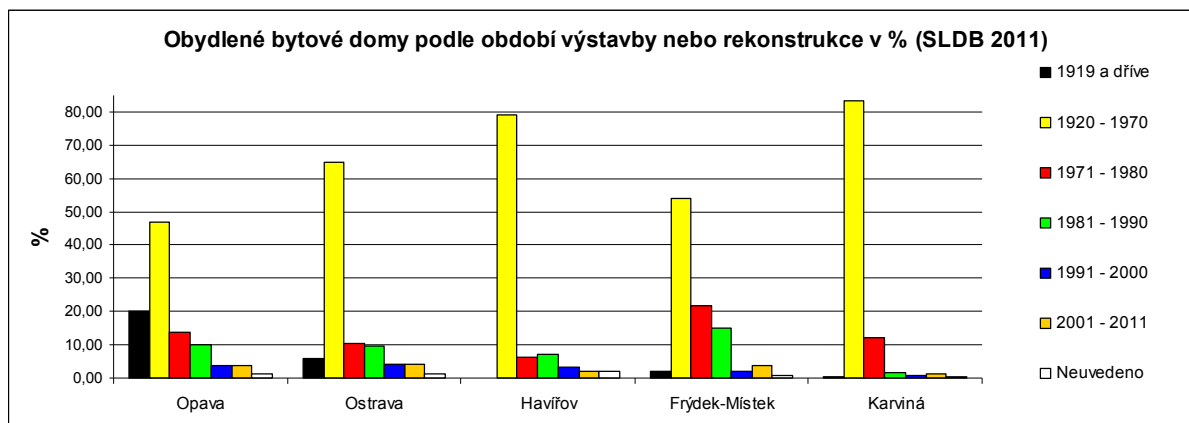
I přes poměrně velké aktivity v oblasti rekonstrukcí bytových domů má město Karviná ve srovnání s jinými velkými měst MS kraje nižší podíl nově postavených nebo rekonstruovaných bytových domů. Niže uvedené údaje ze SLDB 2011 ukazují, že v období 1991-2011 bylo nově postaveno nebo rekonstruováno něco přes 2% stávajících bytových domů, zatímco v jiných městech to bylo 5-8% jejich celkového domovního fondu.

**Tab 2-16 Obydlené bytové domy podle období výstavby nebo rekonstrukce (SLDB 2011)**

	Opava	Ostrava	Havířov	Frýdek-Místek	Karviná
<b>Bytové domy obydlené</b>	<b>1 681</b>	<b>7 694</b>	<b>2 168</b>	<b>1 443</b>	<b>1 705</b>
1919 a dříve	335	445	1	28	8
1920 - 1970	790	4 991	1 713	779	1 419
1971 - 1980	233	793	137	316	204
1981 - 1990	170	746	154	217	30
1991 - 2000	66	314	74	32	16
2001 - 2011	65	324	43	56	24
Neuvedeno	22	81	46	15	4

Zdroj: ČSÚ - SLDB 2011; vlastní zpracování

**Graf 12 Obydlené bytové domy podle období výstavby nebo rekonstrukce v % (SLDB 2011)**



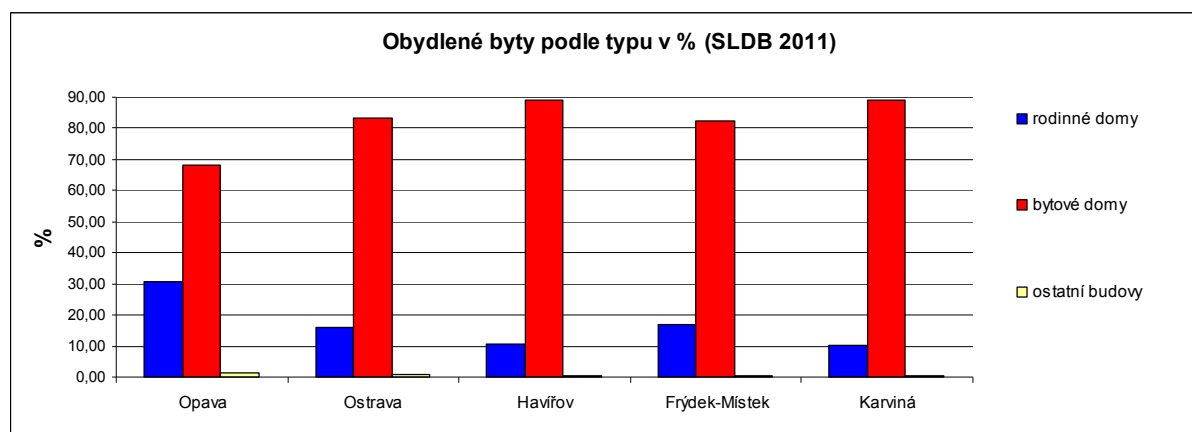
Stejně tak jako u jiných velkých měst MS kraje se v Karviné většina obydlých bytů nachází v bytových domech. Tento podíl je největší právě v Karviné a v Havířově - okolo 90%. Spolu s Havířovem má město Karviná také nejvyšší podíl bytů v nájemním typu užívání, následuje družstevní forma.

**Tab 2-17 Obydlené byty podle typu (SLDB 2011)**

	Opava	Ostrava	Havířov	Frýdek-Místek	Karviná
<b>Byty obydlené celkem</b>	<b>23 462</b>	<b>127 641</b>	<b>33 191</b>	<b>23 638</b>	<b>24 302</b>
rodinné domy	7 220	20 298	3 553	3 994	2 520
bytové domy	15 963	106 287	29 553	19 490	21 647
ostatní budovy	279	1 056	85	154	135

Zdroj: ČSÚ - SLDB 2011; vlastní zpracování

**Graf 13 Obydlené byty podle typu v % (SLDB 2011)**

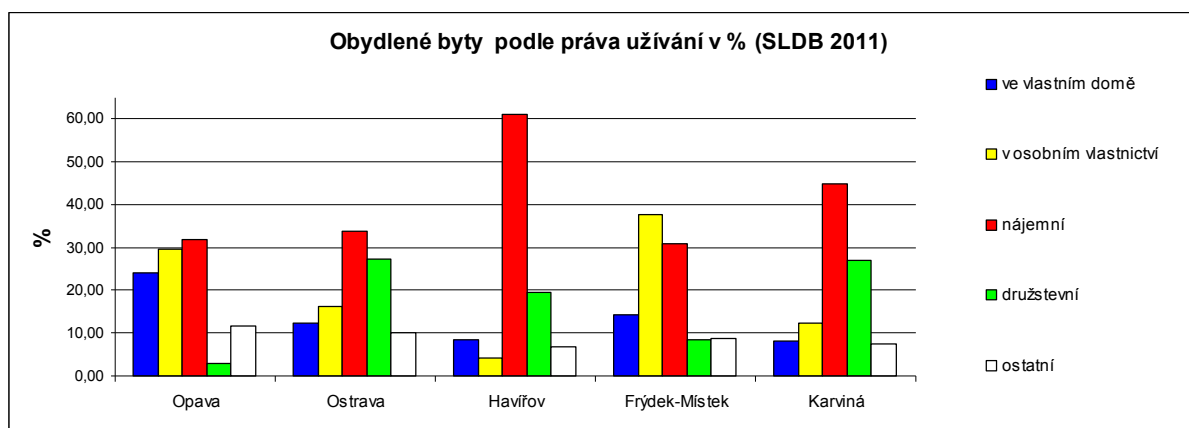


**Tab 2-18 Obydlené byty podle práva užívání (SLDB 2011)**

	Opava	Ostrava	Havířov	Frýdek-Místek	Karviná
<b>Byty obydlené celkem</b>	<b>23 462</b>	<b>127 641</b>	<b>33 191</b>	<b>23 638</b>	<b>24 302</b>
ve vlastním domě	5 663	15 722	2 801	3 357	2 012
v osobním vlastnictví	6 917	20 920	1 373	8 909	3 017
nájemní	7 480	43 069	20 257	7 289	10 881
družstevní	684	35 001	6 492	1 971	6 578
ostatní	2 718	12 929	2 268	2 112	1 814

Zdroj: ČSÚ - SLDB 2011; vlastní zpracování

**Graf 14 Obydlené byty podle práva užívání v % (SLDB 2011)**



## **Sociální bydlení**

Ve statutárním městě Karviné není nabídka cenově dostupného bydlení pro nízkopříjmové domácnosti. Vhodné by bylo také propojit tento typ bydlení s doprovodným sociálním programem.

## **Veřejná zeleň**

Město Karviná má zpracovaný Generel zeleně města Karviné, který slouží jako plánovací podklad zejména pro odbor životního prostředí (stav a návrh ochrany životního prostředí v části týkající se ochrany přírody a krajiny), odbor živnostenský, služeb a dopravy (stav a návrh veřejné zeleně města). Ve městě Karviná se nachází celá řada míst k odpočinku a relaxaci místních obyvatel. Zejména se jedná o parky B. Němcové a B. Smetany, lesoparky Dubina a Bažantnice. Kromě těchto parků se ve městě nachází řada travnatých ploch, květinových záhonů a mobilních květinových mís. Zkvalitnění péče o plochy zeleně je jednou ze základních podmínek zlepšení kvality životního prostředí ve městě. Údržbu zeleně ve městě Karviná zajišťují Technické služby Karviná, a.s.

## **Památky a atraktivity**

Ve městě Karviné se dochovalo několik významných umělecko-historických památek soustředěných většinou na území městské památkové zóny. Svou architektonickou krásou připomínají bohatou minulost i společenský a kulturní význam města. V Karviné-Fryštátě je to například farní kostel Povýšení sv. Kříže s gotickým jádrem z poč. 14. stol., s "moravskou kaplí" z r. 1611 a epitafem Václava Cigána ze Slupska z r. 1577.

Kvalitní empírovou architekturu reprezentuje zámek na náměstí ve Fryštátě z konce 18. stol. Jsou zde dochovány zbytky původních gotických prvků a hodnotné nástropní malby. Zámek byl postupně od roku 1990 rekonstruován a je nyní přístupný veřejnosti. V zámku má stálou expozici mimo jiné pobočka Národní galerie.

Fryštátské náměstí zdobí též empírová radnice s renesanční věží z konce 16. stol. s kamenným erbem Piastovců a zbytkem kovového řetězu pranyře. Původní stavba je z roku 1504.

Uprostřed náměstí se nachází litinová kašna s městským znakem (historizující práce vídeňské proveniencí z roku 1900), který je rovněž výraznou dominantou náměstí. V místě původního kostela z r. 1569 stojí filiální kostel sv. Marka - klasicistní stavba z roku 1774, s epitafem Benigny Haugwitzové ze 17. století.

Cennými technickými památkami jsou obloukový železobetonový most z r. 1925 v Karviné-Darkově a konstruktivistická stavba šestipodlažní vodárenské věže z 20. let 20. století v části Karviná-Hranice.

V Karviné-Dolech zůstal zachován kostel sv. Petra z Alkantary z r. 1736 s gotickou kamennou kropenkou ze 14. stol., který je v důsledku poddolování silně nakloněn, a oproti původnímu stanovišti zde došlo k poklesu o 34 metrů.

K výjimečným přírodně krajinářským pokladům města náleží zámecký park, jehož založení se datuje k r. 1804 a který plní funkci centrálního reprezentačního parku. Dochovala se v něm řada vzácných druhů dřevin a zdejší rekreační areál přispívá k oddechu a dobré pohodě všem návštěvníkům. Spolu s Lázeňským parkem a menšími lesními celky, které se na území města nacházejí, slouží k rekreačním účelům.

### **Infrastruktura pro volný čas**

Ve městě Karviná se nachází 2 kina, 2 kryté bazény, letní koupaliště, knihovna, jezdecké kluby na koni, galerie a výstavní sítě.

Z kulturních zařízení můžeme jmenovat Městský dům kultury Karviná, Obecní dům Družba, který prošel v roce 2010 nákladnou rekonstrukcí, dále například Muzeum Těšínska, Krajské středisko volného času Juventus nebo Regionální knihovnu Karviná s jejími pobočkami. Opravdovým unikátem je empírový zámek Fryštát, jež je od rozsáhlé rekonstrukce v roce 1997 přístupný veřejnosti.

Co se týče sportovního vyžití, mají obyvatelé města k dispozici velkou škálu sportovního zázemí - městský stadion, házenkářská hala, stadion Bažantnice, sportovní areál při ZŠ Dělnická nebo stadion MFK (KOVONA).

V městě je několik sportovních areálů pro děti i dospělé. Jedná se zejména o Sportovní areál při ZŠ Dělnická (plážový volejbal, tenisové kurty, fotbalová a házenkářská hřiště atd.), či Sportovně-rekreační areál STaRS - ojedinělý komplex svého druhu v karvinském regionu, který nabízí jak ubytování v nově rekonstruovaném hotelu SPORT, tak možnosti sportování - vše pod jednou střechou. Sportovní areál zahrnuje zimní stadion, tenisové, squashové a badmintonové kurty - NON STOP, moderní fitness centrum, solárium a perličkové koupele.

Nelze opomenout význam Karviné jako města s lázeňskou tradicí. Tradice lázeňství zde sahá až k roku 1862, kdy byla objevena jodobromová solanka, která se využívá k léčebným účelům v Lázních Darkov a v Rehabilitačním ústavu v Karviné dodnes. Úspěšně se zde léčí nemoci pohybového a oběhového ústrojí, dětské kožní nemoci, pooperační, poraněné a popáleninové stavy a nervové nemoci. O oblibě lázní svědčí četná tuzemská i zahraniční klientela.

## **2.1.7 Dostupnost a mobilita**

### **Silniční doprava**

V Karviné neustále vzrůstá intenzita dopravy na všech typech komunikací. Nejdůležitější pozemní komunikací obsluhující Karvinou je silnice 1. třídy číslo I/59 Ostrava - Petřvald - Orlová-Město - Karviná. Tato silnice je vysoce frekventovaná a je významným zdrojem znečištění (kromě ovzduší také hlukové znečištění). Velký komunikační význam pro město mají také silnice 1. třídy I/67 Bohumín (státní hranice s Polskem) - Dolní Lutyně - Karviná - Český Těšín a 2. třídy II/475 Havířov - Horní Suchá - Karviná.

Na území města se nachází hustá silniční síť, která je tvořena silnicemi II. a III. třídy. Stejně jako v jiných městech dochází díky nárůstu intenzity dopravy rovněž k problému s parkováním - zejména v sídlištních celcích a v okolí atraktivit cestovního ruchu nebo u objektů s vysokou návštěvností (společenské nebo sportovní objekty).

### **Veřejná doprava**

Většinu regionální a dálkové autobusové dopravy v Karviné zajišťuje podnik ČSAD Karviná a. s., na provozu se významně podílejí i dopravci ČSAD Havířov a. s. a Veolia Transport Morava a. s.

Co se týká městské hromadné dopravy je v současné době v provozu 10 městských autobusových linek. Výjimku tvoří část Louky, jež je obsluhována příměstskou linkou. Celý systém městské a příměstské dopravy zajišťuje Integrovaný dopravní systém.

### **Cyklistická doprava**

Celková hustota cyklistických stezek je v Karviné na spíše nižší. V provozu je asi 12,5 km značených cyklistických stezek a dalších cca 14 km značených cyklistických tras vedených po vozovkách nebo lesních cestách. Předpokládá se další výstavba cyklostezek - v územním plánu města je navrženo k realizaci celkem asi 30 km cyklistických stezek a tras a další trasy jsou v návrzích zón a ve studiích. Město má připravenou studii rekonstrukce cyklistických stezek podél tř. Osvobození s jejich prodloužením až na nám. Budovatelů a rekonstrukce stezky podél tř. 17. listopadu.

### **Bezbariérovost**

V oblasti odstraňování fyzických bariér lze uvést například bezbariérové přístupy do úřadů a veřejných institucí, bezbariérové přechody ulic a bezbariérovost MHD. Tuto problematiku řeší město již řadu let – město plánuje zpracovat Generel bezbariérové dopravy a bezbariérových tras na území města a zmapovat a navrhnout tras pohybu osob s omezenou schopností pohybu a orientace. Tento projekt je významný mimo jiné také kvůli vyššímu výskytu imobilních osob v regionu – návštěvníků Lázní Darkov.

## 2.2 SWOT analýza

Předkládaná SWOT analýza byla zpracována v roce 2008, vychází ze SWOT analýz jednotlivých intervenčních oblastí zpracovaných v rámci strategického plánu města Karviná a IPRM pro ROP

### Ekonomický rozvoj

Silné stránky	Slabé stránky	Příležitosti	Ohrožení
<ul style="list-style-type: none"> <li>○ Vrstající zájem o podnikání v Karviné – vstup nových investorů</li> <li>○ Silící potenciál lázní Darkov</li> <li>○ Zvyšování kvality produktů pro turistiku a volný čas</li> <li>○ Velmi dobrá dostupnost polského a slovenského trhu</li> <li>○ Dobrá dostupnost k místům vícedenního turistického ruchu (Beskydy atd.) – možnosti krátkodobých návštěv turistů ve městě</li> </ul>	<ul style="list-style-type: none"> <li>○ Nízká podnikatelská aktivita a malý podíl MSP</li> <li>○ Nízká kvalifikace zaměstnanců v CR</li> <li>○ Nedostatek příležitostí pro turistiku</li> <li>○ Nedostatek kvalitního ubytování vyššího standardu</li> <li>○ Nedostatečné infrastrukturní kapacity pro MSP</li> <li>○ Nízký podíl zastoupení inovativních firem a výzkumu</li> <li>○ Nedostatek kvalifikovaných lidských zdrojů na trhu práce</li> <li>○ Přetrvávající image města</li> </ul>	<ul style="list-style-type: none"> <li>○ Další rozvoj lázeňství</li> <li>○ Rozvoj služeb jako významného odvětví</li> <li>○ Přeshraniční spolupráce</li> <li>○ Možnosti kongresové turistiky</li> <li>○ Rozvíjení sektoru sociálních služeb, služeb pro seniory</li> <li>○ Aktivity zaměřené na prezentaci města a změnu jeho vnímaného image</li> </ul>	<ul style="list-style-type: none"> <li>○ Pokračující negativní saldo migrace</li> <li>○ Neexistující zázemí pro rozvoj oborů s vyšší přidanou hodnotou nebo výzkumu a vývoje</li> <li>○ Potlačení ekonomického významu města díky koncentraci aktivit a oborů s vyšší přidanou hodnotou v centru regionu</li> </ul>

### Sociální integrace a vzdělávání

Silné stránky	Slabé stránky	Příležitosti	Ohrožení
<ul style="list-style-type: none"> <li>○ Obchodně – podnikatelská fakulta</li> <li>○ Síť středních odborných škol</li> <li>○ Regionální knihovna jako místo pro další vzdělávání</li> <li>○ Existující síť sociálních zařízení a institucí</li> </ul>	<ul style="list-style-type: none"> <li>○ Stárnutí obyvatelstva</li> <li>○ Vyšší výskyt sociálně – patologických jevů</li> <li>○ Nižší míra zaměstnatelnosti ohrožených skupin</li> <li>○ Nižší míra vzdělanosti</li> <li>○ Vyšší míra nezaměstnanosti</li> <li>○ Struktura nezaměstnaných.</li> <li>○ Malá mobilita pracovních sil</li> <li>○ Vysoký počet lidí bez domova</li> </ul>	<ul style="list-style-type: none"> <li>○ Rozšiřování možnosti rozvoje vysokého školství e městě</li> <li>○ Nárůst příležitostí pro celoživotní vzdělávání</li> <li>○ Pravidelné analýzy trhu práce (sektorově zaměřené), sdílení získaných informací a jejich implementace</li> <li>○ Pokračující výstupy komunitního plánování ve městě</li> </ul>	<ul style="list-style-type: none"> <li>○ Pokračující stárnutí obyvatelstva, s tím související snižování počtu obyvatel</li> <li>○ Pokračující negativní saldo migrace</li> <li>○ Zvyšování sociální exkluze části obyvatel</li> <li>○ Počet multikulturních negativních střetů</li> <li>○ Nárůst civilizačních a psychických chorob</li> <li>○ Nedostatek některých specialistů (geriatrů, psychiatrů atd.)</li> <li>○ Nedostatečné kapacity terénní práce</li> <li>○ Nedostatek zařízení pro krizovou pomoc a center sociálně rehabilitačních center</li> </ul>

## Životní prostředí

Silné stránky	Slabé stránky	Příležitosti	Ohrožení
<ul style="list-style-type: none"> <li>Množství a kvalita zeleně a parků ve městě</li> <li>Pravidelný monitoring životního prostředí</li> <li>Separace komunálního odpadu</li> </ul>	<ul style="list-style-type: none"> <li>Nízká úroveň v environmentální osvětě</li> <li>Nedostatečná povodňová ochrana</li> <li>Odkanalizování okrajových částí města</li> <li>Významné zdroje znečišťování ovzduší</li> </ul>	<ul style="list-style-type: none"> <li>Zabezpečení komplexního nakládání s komunálním odpadem ve městě</li> </ul>	<ul style="list-style-type: none"> <li>Staré ekologické zátěže</li> <li>Nárůst silniční dopravy jako největšího producenta hluku</li> </ul>

## Přitažlivé město

Silné stránky	Slabé stránky	Příležitosti	Ohrožení
<ul style="list-style-type: none"> <li>Technická infrastruktura</li> <li>Existující projekty pro novou výstavbu bytů a rodinných domů</li> <li>Zámek Fryštát a přilehlé historické jádro včetně parku</li> <li>Vybavenost sportovních zařízení, meziblokových sportovišť</li> <li>Dlouholetá vysoce kvalitní sportovní tradice (např. házená)</li> <li>Nižší ceny bydlení</li> </ul>	<ul style="list-style-type: none"> <li>Negativní povědomí o městě</li> <li>Kvalita a nabídka bytového fondu</li> <li>Neexistence sociálního bydlení</li> <li>Nižší kvalita, zastaralost nebo neexistence celoročních sportovišť</li> <li>Nižší kvalita objektů pro společenské a kulturní akce</li> <li>Místně nevyhovující skladba a stav zeleně</li> <li>Významný podíl brownfields ve městě</li> <li>„Architektonická chudoba“ sídlišť</li> </ul>	<ul style="list-style-type: none"> <li>Nové možnosti využití rekultivovaných území a území brownfields</li> <li>Revitalizace sídlišť, jejich vzhledu a bytového fondu</li> <li>Rekonstrukce a vznik nových ploch veřejné zeleně</li> </ul>	<ul style="list-style-type: none"> <li>Zvyšující se podíl kriminality</li> </ul>

## Dostupnost a mobilita

Silné stránky	Slabé stránky	Příležitosti	Ohrožení
<ul style="list-style-type: none"> <li>Síť místní dopravy</li> <li>Železniční koridor</li> <li>Základní systém cyklostezek</li> </ul>	<ul style="list-style-type: none"> <li>Tah mezinárodní dopravy skrze centrum města</li> <li>Překážky při mobilitě občanů (tělesně postižených, lázeňských hostů)</li> <li>Malá kapacita parkování jak v exponovaných místech, tak na sídlištích</li> <li>Špatný vzhled a úroveň služeb infrastruktury dopravní obslužnosti</li> <li>Stav místních komunikací</li> </ul>	<ul style="list-style-type: none"> <li>Vybudování dopravních telematických systémů a inteligentního řízení dopravy v rámci celého kraje</li> <li>Rozvoj cyklostezek a cyklotras a jejich napojení na existující a plánované trasy, zejména mezinárodního významu</li> <li>Dobudování kanalizační sítě</li> </ul>	<ul style="list-style-type: none"> <li>Zvyšující se podíl automobilové dopravy zejména nákladní</li> </ul>

## 2.3 Vize a cíle

Níže uvedená vize, globální cíl, specifické cíle a opatření vycházejí z následujících podkladů:

- Strategický plán rozvoje města Karviné
- Socio-ekonomická analýza zpracovaná v rámci IPRM
- SWOT analýza zpracovaná v rámci IPRM

### Vize IPRM

Zlepšit konkurenční postavení města a dosáhnout jeho trvalé prosperity

### Hlavní cíl IPRM

Rozvíjet zónu „Karviná - Hlavní obytná zóna severovýchod“ se zaměřením na zlepšení kvality života obyvatel a jako místa pro aktivní a společenský život

### Specifické cíle IPRM

#### Specifický cíl 1:      *Zlepšit kvalitu bydlení ve vybrané zóně*

Popis:                      Tento specifický cíl je zaměřen na zlepšení technických, estetických a konstrukčních parametrů a snížení energetické náročnosti u bytových domů v zóně. Tento cíl bude naplňován pomocí intervencí IOP 5.2b) - finančního nástroje Jessica

#### Specifický cíl 2:      *Vybudovat kapacity sociálního bydlení*

Popis:                      Tento specifický cíl je zaměřen na budování kapacit sociálního bydlení pro sociálně znevýhodněné skupiny obyvatel - zejména z důvodu příjmové situace. Tento cíl bude naplňován pomocí intervencí IOP 5.2b) - finančního nástroje Jessica

#### Specifický cíl 3:      *Zlepšit kvalitu a vybavení veřejných prostranství*

Popis:                      Tento specifický cíl je zaměřen na estetizaci a zvýšení funkční využitelnosti prostor pro trávení volného času zejména v meziblokových prostorech, jejich vybavení hřišti a dále na zvýšení bezpečnosti (veřejné osvětlení, kamerové systémy). Tento cíl bude naplňován pomocí intervencí jiných operačních programů (pro období 2014-2020)

#### Specifický cíl 4:      *Zlepšit komunikační a dopravní infrastrukturu ve vybrané zóně*

Popis:                      Tento cíl je zaměřen na zvýšení bezpečnosti pohybu chodců, cyklistů a inline bruslařů, ať již za účelem běžné dopravy nebo trávení volného času. Realizací aktivity dojde ke zvýšení počtu souběžných cyklo a inline tras a bezpečnosti pohybu jak cyklistů a inline bruslařů, tak chodců a řidičů motorových vozidel. Současně opatření řeší odstraňování bariér v mobilitě občanů. Tento cíl bude naplňován pomocí intervencí jiných operačních programů (pro období 2014-2020)



### 3 ZDŮVODNĚNÍ VÝBĚRU OBYTNÉ ZÓNY

Pro realizaci IPRM pro IOP s využitím finančního nástroje Jessica se město Karviná na základě analýzy města a vyhodnocení kritérií pro vymezení zóny rozhodlo pro výběr **zóny pod názvem „Karviná - hlavní obytná zóna severovýchod“**. Tato zóna obsahuje 9 základních sídelních jednotek (respektive jejich dílů) a zasahuje do městských částí Nové Město, Ráj, Mizerov a Hranice.

Základními důvody pro vymezení této zóny pro IPRM v IOP jsou:

- Město Karviná má již vymezeny 2 zóny, pro které byly zpracovány IPRM, jmenovitě:
  - o zóna pro realizaci projektů v rámci IPRM pro ROP, který zahrnuje širší centrum města se silným rozvojovým potenciálem; do této zóny pro IPRM v ROP spadá území, které administrativně zahrnuje 6 městských částí a jehož rozloha je cca 9 km<sup>2</sup> (tj. 15% území města).
  - o zóna Karviná-Nové Město v severní části města s rozlohou 0,6 km<sup>2</sup>. Jedná se o specifickou zónou s vysokou mírou sociální exkluze a jsou zde jsou kde jsou aplikovány intervence z IOP 5.2a) a 5.2b)
- Vybraná zóna „**Karviná - Hlavní obytná zóna SV**“ představuje ucelený a kompaktní celek, který spojují podobné populační, historické a urbanistické prvky
- Zóna je primárně zaměřena na plnění obytných funkcí, s minimem výrobních aktivit
- Při srovnání s údaji za celé město Karviná dochází ve vybrané zóně k rychlejšímu vyklíňování a stárnutí obyvatelstva (vyjádřeno podílem osob nad 65 let věku).

#### Hlavní negativní prvky zóny

- velký podíl bytové výstavby starší 30 let
- nižší podíl nově rekonstruovaných bytových domů
- neexistence sociálního typu bydlení
- nevyhovující stav parteru (travníky, chodníky, komunikace, parkoviště, střední zeleň)
- nedostatek příležitostí pro venkovní pobyt
- příjezdové komunikace blízko bytových domů
- nedostatek parkovacích ploch nebo jejich nevhodná lokalizace
- nadprůměrná míra dlouhodobé nezaměstnanosti
- nízká úroveň vzdělání
- nízká míra ekonomické aktivity

#### Hlavní příležitosti pro rozvoj zóny:

- větší koncentrace odpočinkových a společenských funkcí
- zajištění stacionární dopravy
- budování cyklostezek a pěších stezek
- příležitosti pro rekonstrukce zastaralých nebo nevyužitých objektů a ploch
- tvorba komunitních programů pro začleňování osob ze znevýhodněných skupin
- aktivity pro zvýšení bezpečnosti obyvatel

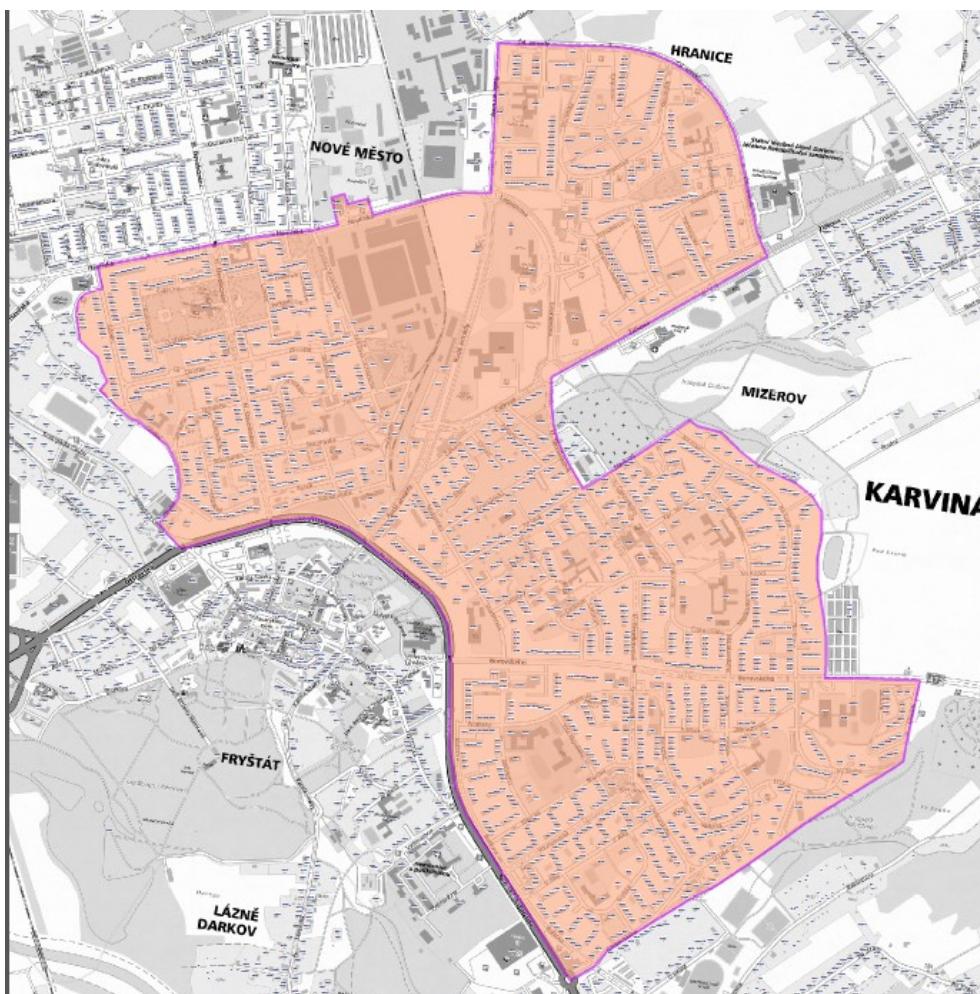
## 4 POPIS OBYTNÉ ZÓNY

### 4.1 Rozloha a obyvatelstvo

Vybraná zóna se nachází v severovýchodní části města a jedná se o funkčně a pozičně kompaktní územní celek sloužící převážně k bydlení. Rozloha vybrané zóny je cca 3,3 km<sup>2</sup> (tj. 5,74% celého území města), a žije zde 41.710 obyvatel (tj. asi 71% z celkového počtu obyvatel města).

Zóna je vymezena sektorem vedoucím ulicemi:

17.listopadu – Svatopluka Čecha – Cihelní – Havířská – Rudé Armády - Čsl. armády - Žižkova - tř. Těřeškovové - Stavbařů - Na kopci - Borovského - Okružní - Ve svahu - U lesa - Ciolkovského.



V zóně je celkem 19.077 bytů (SLDB 2001), což představuje cca 74% všech bytů ve městě.

**Tab 4-1 Vymezení zóny podle základních sídelních jednotek (ZSJ) a počet bytů (SLDB 2001)**

Název ZSJ	Kód ZSJ	Část obce	Bytů v zóně dle ZSJ
Dům kultury	06387 8 0	Nové Město	2 137
Nové Město	06390 8 0	Nové Město	2 090
U koupaliště díl 2	06391 6 2	Nové Město	48
Hranice	06392 4 0	Hranice	3 405
Mizerov II díl 1	30500 6 1	Mizerov	2 233
Mizerov II díl 2	30500 6 2	Ráj	759
Mizerov III	06394 1 0	Mizerov	2 773
Ráj-západ	06399 1 0	Ráj	2 973
Ráj-východ	06398 3 0	Ráj	2 659
<b>ZÓNA CELKEM</b>			<b>19 077</b>

Zdroj: ČSÚ - Registr sčítacích obvodů a budov; Dostupné z:  
<http://registry.czso.cz/irso/rinfo.jsp?queryID=8&pg=1&kodcis=47&kod=305006&typhled=0>; vlastní zpracování

**Tab 4-2 Vymezení zóny podle základních sídelních jednotek (ZSJ) a počet bytů (SLDB 2001)**

ZÓNA - Obyvatelstvo			MĚSTO KARVINÁ - Obyvatelstvo			
<i>Celkem</i>	<i>v tom ve věku 65+</i>	<i>tj. %</i>	<i>Celkem</i>	<i>v tom ve věku 65+</i>	<i>tj. %</i>	<i>tj. v zóně bydlelo % z celkem</i>
41 710	7 954	19,07%	58 833	10 346	17,59%	70,90%

Zdroj: ČSÚ - Registr sčítacích obvodů a budov; Dostupné z:  
<http://registry.czso.cz/irso/rinfo.jsp?queryID=8&pg=1&kodcis=47&kod=305006&typhled=0>; vlastní zpracování

Porovnáním dostupných demografických údajů za ZSJ spadajících do vybrané zóny z roku 2001 (SLDB 2001) a aktuálních údajů vyplývá, že:

- v současnosti v zóně žije přibližně 71% obyvatel Karviné
- v posledních 12 letech došlo k úbytku obyvatelstva zóny ve srovnání s celkovým počtu obyvatel přibližně o 3 procentní body, tj. dochází k rychlejší migraci obyvatel ze zóny (ať již do jiných částí města nebo mimo město)
- podíl obyvatel nad 65 let věku dosahuje v zóně cca 19%, což je více než průměr ve městě Karviná
- v posledních 12 letech došlo ke zvýšení podílu obyvatel nad 65 let věku v zóně o cca 10 procentních bodů, zatímco na území celého města to bylo cca 7 procentních bodů

## 4.2 Funkční popis zóny

Zóna je hlavní ubytovací zónou města Karviná. V zóně se nachází převážně bytové domy vystavěné převážně v období 60.-80. let minulého století s různou symetrií a členěním venkovního prostoru.

Nenacházejí se zde žádné výrobní areály nebo významnější provozovny zpracovatelského průmyslu. Převážná část ekonomické činnosti je soustředěna na služby pro obyvatelstvo, obchodní činnost, restaurační služby, vzdělávání a administrativně správní činnosti.

V rámci zóny je lokalizována většina školských zařízení města (mateřské školy a základní školy) a několik zdravotních zařízení ambulantního typu.

Jsou zde rovněž k dispozici zařízení pro trávení volného času, zejména sportovní areály a zařízení.

**Tab 3-1 Srovnávací kritéria**

	a)	b)	c)	d)	e)	g)	h)	i)
<b>Kritérium dle čl. 47 Nařízení (ES) 1828/2006</b>	vysoká míra chudoby a vyloučení	vysoká míra dlouhodobé nezaměstnanosti	neuspokojivý demografický vývoj	nízká úroveň vzdělání, významné nedostatky v oblasti dovedností a velký počet studentů, kteří předčasně opouštějí školu	vysoká úroveň kriminality a delikvence	nízká míra hospodářské aktivity	velký počet přistěhovalců etnických skupin a příslušníků menšin	poměrně nízká úroveň hodnoty nemovitostí
<b>Indikátor</b>	výše příspěvku hmotné nouze na občana v Kč (příspěvek na živobytí + příspěvek na bydlení + mimořádná okamžitá pomoc)	počet osob nezaměstnaných déle než 12 měsíců jako procento z počtu ekonomicky aktivních obyvatel	počet obyvatel nad 65 let a více jako procento z celkového počtu obyvatel	počet obyvatel starších 15 let s nejvýše základním vzděláním jako procento z počtu obyvatel nad 15 let	počet trestných činů zaznamenaných policií na 1000 obyvatel	počet ekonomicky aktivních obyvatel jako procento z celkového počtu obyvatel	počet cizinců s povolením k dlouhodobému pobytu jako procento z celkového počtu obyvatel	počet domů s byty postavených před rokem 1991 jako procento z celkového počtu domů s byty
Česká republika	303	4%	13,9%	24%	34,4	51,5%	3,8%	90,1%
Karviná	1 364	14,4%	11,2%	30,0%	34,8	48,8%	4,1%	93,9%
<b>Vybraná zóna</b>	<b>n.a.</b>	<b>n.a.</b>	<b>19,1%</b>	<b>n.a.</b>	<b>n.a.</b>	<b>n.a.</b>	<b>n.a.</b>	<b>n.a.</b>

## 5 POPIS CÍLŮ, OPATŘENÍ A AKTIVIT IPRM

### 5.1 Provázanost specifických cílů a opatření

Specifický cíl / Opatření	Příslušnost k OP
<b>Specifický cíl 1: Zlepšit kvalitu bydlení ve vybrané zóně</b>	
1.1 Zvýšení kvality bytových domů	IOP 5.2b (FN Jessica)
<b>Specifický cíl 2: Vybudovat kapacity sociálního bydlení</b>	
2.1 Vybudování nových kapacit sociálního bydlení	IOP 5.2b (FN Jessica)
<b>Specifický cíl 3: Zlepšit kvalitu a vybavení veřejných prostranství</b>	
3.1 Rekonstrukce zanedbaných a nebo nedostatečně využívaných veřejných prostranství	jiné OP (2014-2020)
3.2 Zvyšování bezpečnosti občanů	jiné OP (2014-2020)
<b>Specifický cíl 4: Zlepšit komunikační a dopravní infrastrukturu v zóně</b>	
4.1 Zlepšení kvality komunikačních tras (chodníky, cyklostezky, in-line trasy)	jiné OP (2014-2020)

### 5.2 Popis opatření, jejich provázanost na SWOT a příslušející aktivity

Opatření	1.1 Zvýšení kvality bytových domů
<b>Návaznost na SWOT</b>	<b>Silné stránky:</b> -
	<b>Slabé stránky:</b> - Nedostatek nového moderního bydlení - Zanedbanost bytového fondu - Architektonická chudoba sídlišť
	<b>Příležitosti:</b> - Revitalizace sídlišť, jejich vzhledu a bytového fondu
	<b>Ohrožení:</b> - Pokračující negativní saldo migrace
<b>Popis opatření</b>	Zlepšení technických, estetických, konstrukčních a energeticky méně náročných parametrů vybraných bytových domů

Opatření	2.1 Vybudování nových kapacit sociálního bydlení
<b>Návaznost na SWOT</b>	<b>Silné stránky:</b> -
	<b>Slabé stránky:</b> - Neexistence sociálního bydlení - Zvyšující se podíl starších občanů - Vysoká nezaměstnanost
	<b>Příležitosti:</b> - Revitalizace sídlišť, jejich vzhledu a bytového fondu
	<b>Ohrožení:</b> - Pokračující negativní saldo migrace
<b>Popis opatření</b>	Budování nových kapacit sociálního bydlení pro sociálně znevýhodněné skupiny obyvatel - zejména z důvodu příjmové situace.

Opatření	3.1 Rekonstrukce zanedbaných a nebo nedostatečně využívaných veřejných prostranství
<b>Návaznost na SWOT</b>	<b>Silné stránky:</b> -
	<b>Slabé stránky:</b> - Místně nevyhovující skladba a stav veřejné zeleně - Negativní povědomí o městě - Architektonická chudoba sídlišť
	<b>Příležitosti:</b> - Rekonstrukce a vznik nových ploch veřejné zeleně - Revitalizace sídlišť, jejich vzhledu a bytového fondu
	<b>Ohrožení:</b> -
<b>Popis opatření</b>	Zvýšení atraktivity a funkční využitelnosti prostor pro trávení volného času zejména v meziblokových prostorech, jejich vybavení hřišti atd.

Opatření	3.2 Zvyšování bezpečnosti občanů	
Návaznost na SWOT	<i>Silné stránky:</i>	-
	<i>Slabé stránky:</i>	- Negativní povědomí o městě - Vysoká kriminalita
	<i>Příležitosti:</i>	
	<i>Ohrožení:</i>	- Zvyšující se podíl kriminality
Popis opatření	Zajištění větší bezpečnosti občanů rekonstrukcí nebo instalací nových technických prvků	

Opatření	5.1 Zlepšení kvality komunikačních tras (chodníky, cyklostezky, in-line trasy)	
Návaznost na SWOT	<i>Silné stránky:</i>	- Základní systém cyklostezek
	<i>Slabé stránky:</i>	- Nedostatek kvalitních cyklotras a cyklostezek a jejich malá provázanost - Stav místních komunikací - Překážky v mobilitě občanů
	<i>Příležitosti:</i>	- Rozvoj cyklostezek a tras a jejich napojení na plánované trasy
	<i>Ohrožení:</i>	- Zvyšující se podíl automobilové dopravy
Popis opatření	V rámci vytipované zóny města jsou v současnosti jen omezené možnosti pro bezpečný pohyb cyklistů a inline bruslařů, ať již za účelem běžné dopravy nebo trávení volného času. Realizací aktivity dojde ke zvýšení počtu souběžných cyklo a inline tras a bezpečnosti pohybu jak cyklistů a inline bruslařů, tak chodců a řidičů motorových vozidel. Současně opatření řeší odstraňování bariér v mobilitě občanů.	

## **6 OČEKÁVANÉ VÝSLEDKY**

Tato kapitola není pro realizaci finančního nástroje JESSICA relevantní.

## **7 ČASOVÝ HARMONOGRAM REALIZACE IPRM**

Tato kapitola není pro realizaci finančního nástroje JESSICA relevantní.

## **8 FINANČNÍ PLÁN**

Tato kapitola není pro realizaci finančního nástroje JESSICA relevantní.

## **9 ADMINISTRATIVNÍ ŘÍZENÍ IPRM**

Nejvyšším orgánem, který má rozhodovací a schvalovací funkci je zastupitelstvo města.

### **Řídící výbor IPRM**

Řídící výbor IPRM je ze své činnosti odpovědný radě města (RM). ŘV IPRM je součástí řídicí struktury a managementu IPRM v IOP a není součástí organizační struktury města. Bude zahrnovat 5 členů (zástupců města).

V přípravné fázi ŘV IPRM:

- projednává navržené dílčí části IPRM (vymezení zóny, předpokládané projekty)
- doporučuje jejich další rozpracování zpracovateli IPRM.

V realizační fázi ŘV IPRM

- je zodpovědný za sledování projektů realizovaných v rámci IPRM
- projednává a schvaluje monitorovací zprávy a návrhy na změny IPRM
- stanovuje systém potvrzování žádostí o úvěr v rámci finančního nástroje FN Jessica

### **Manažer IPRM**

Pozici manažera „IPRM Karviná – Hlavní obytná zóna severovýchod“ Město bude vykonávat Ing. Šárka Kubicová, odbor správy majetku, oddělení projektového řízení a rozvoje). Projektový manažer bude odpovědný za administrativní zajištění přípravy, zpracování a realizaci IPRM. V realizační fázi IPRM bude manažer

- plnit úkoly vzešlé z jednání řídicího výboru
- zajišťovat publicitu IPRM
- připravovat monitorovací zprávy
- zajišťovat komunikaci s řídicím orgánem IOP



## **10 ZAPOJENÍ PARTNERŮ**

Tato kapitola není pro realizaci finančního nástroje JESSICA relevantní.

## **11 NÁSTROJE FINANČNÍHO ŘÍZENÍ**

Tato kapitola není pro realizaci finančního nástroje JESSICA relevantní.

## **12 ZPŮSOB VÝBĚRU PROJEKTŮ**

Tato kapitola není pro realizaci finančního nástroje JESSICA relevantní.

## **13 HORIZONTÁLNÍ TÉMATA**

IPRM Karviná byl od začátku přípravy koncipován tak, aby jeho dopady, výstupy a výsledky směřovaly k naplňování horizontálních témat na plánovací období 2007 – 2013. Pro toto období byla v souladu se Strategickými obecnými zásadami Společenství definována dvě horizontální témata:

Rovné příležitosti - principem rovných příležitostí je potírání diskriminace na základě pohlaví, rasy, etnického původu, náboženského vyznání, zdravotního postižení, věku či sexuální orientace znevýhodněných skupin. Cílem je zajištění a zlepšování kvality života, sociální stability, rozvoj lidského a ekonomického potenciálu všech obyvatel bez rozdílu a jakékoliv již existující rozdíly je nutné řešit. Základním kritériem pro výběr projektů bude z hlediska rovných příležitostí prokázání, že k výstupům projektu bude umožněn přístup všech složek obyvatelstva, a že realizace projektu nebude mít negativní dopad na žádnou složku obyvatelstva. Žadatelé budou deklarovat vliv jejich projektu na rovné příležitosti.

Udržitelný rozvoj - ekonomický růst, který uvádí v soulad hospodářský a společenský pokrok s plnohodnotným zachováním životního prostředí. Princip udržitelného rozvoje zahrnuje oblasti dopravy, životního prostředí, spotřeby energie, ekonomického potenciálu a výchovy k udržitelnému rozvoji. Předkladatelé projektů budou deklarovat vliv jejich projektu na životní prostředí.

## **14 ANALÝZA RIZIK**

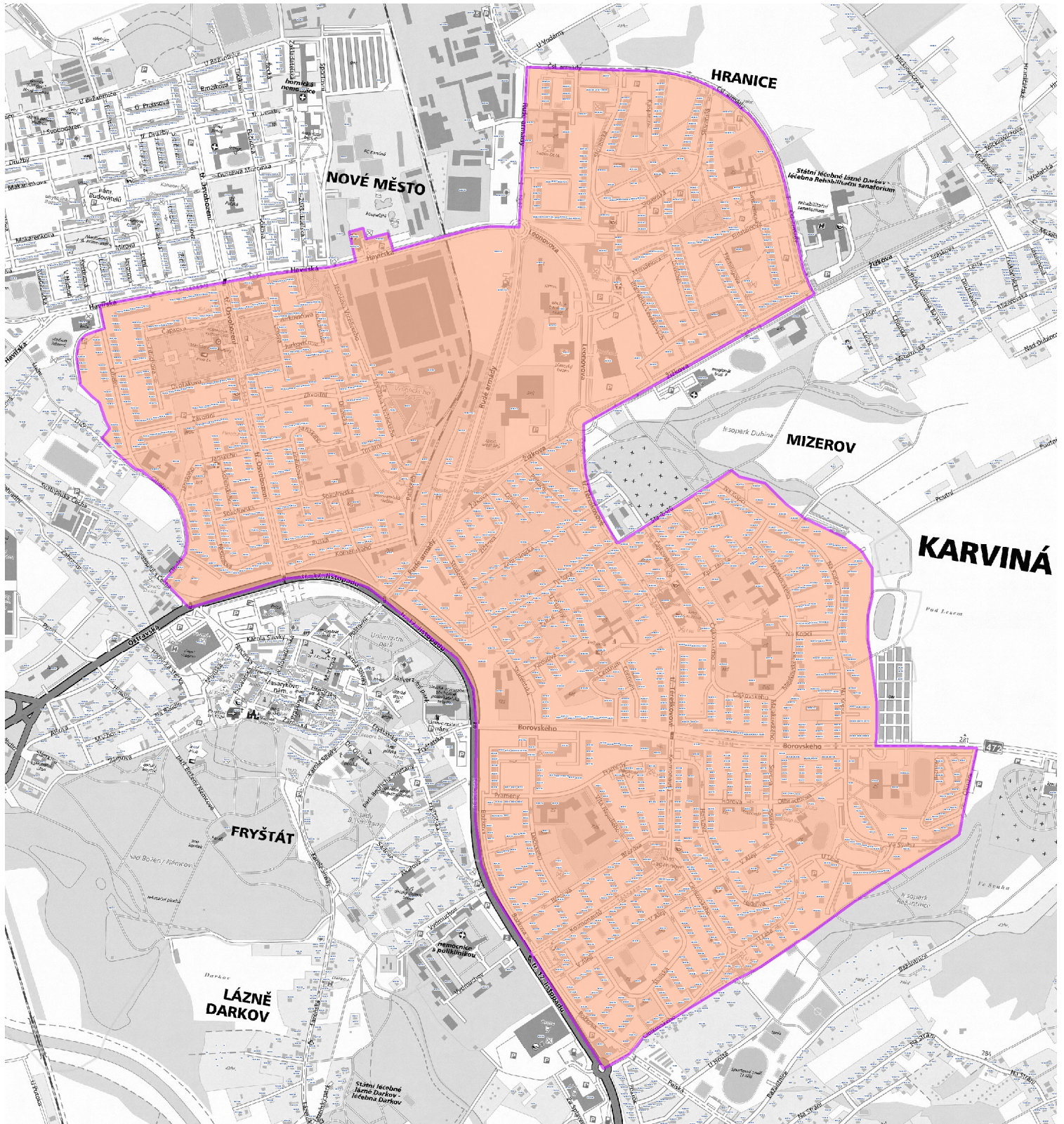
Tato kapitola není pro realizaci finančního nástroje JESSICA relevantní.

## **15 PROJEKTY FINANCOVANÉ Z JINÝCH OPERAČNÍCH PROGRAMŮ**

V rámci definovaných specifických cílů a opatření zatím nebyly do IPRM zařazeny projekty, které by mohly být spolufinancovány z jiných operačních programů, zejména z toho důvodu, že nebude možné zajistit předkládání projektů do konce tohoto plánovacího období (tj. do r. 2013) a znění, zaměření a podmínky nových operačních projektů budou známy nejdříve v r. 2014. Zařazení těchto projektů bude umožněno aktualizací tohoto IPRM.

## SEZNAM PŘÍLOH IPRM KARVINÁ – HLAVNÍ OBYTNÁ ZÓNA SEVEROVÝCHOD

Příloha 1	Zakreslení zóny
Příloha 2	Usnesení zastupitelstva o schválení IPRM
Příloha 3	Doklad se stanoviskem příslušného úřadu, dle kterého není požadováno na IPRM zjišťovací řízení nebo oznámení koncepce příslušnému úřadu nebo závěr zjišťovacího řízení nebo dokument SEA





### **Dohoda o spolupráci na projektu realizovaného z prostředků Operačního programu přeshraniční spolupráce Česká republika – Polská republika 2007 – 2013**

Na základě příslušných ustanovení předpisů Evropských společenství:

- nařízením Rady (ES) č.1083/2006 ze dne 11. července 2006 o obecných ustanoveních o Evropském fondu pro regionální rozvoj, Evropském sociálním fondu a Fondu soudržnosti a o zrušení nařízení (ES) č. 1260/1999, Úřední věstník Evropské unie L 210/25 z 31. července 2006,
- nařízením Evropského parlamentu a Rady (ES) č.1080/2006 o Evropském fondu pro regionální rozvoj a o zrušení nařízení (ES) č. 1783/1999, Úřední věstník Evropské unie L 210/1 z 31. července 2006,
- nařízením Komise (ES) č. 1828/2006, kterým se stanoví prováděcí pravidla k nařízení Rady (ES) č. 1083/2006 o obecných ustanoveních týkajících se Evropského fondu pro regionální rozvoj, Evropského sociálního fondu a Fondu soudržnosti a k nařízení Evropského parlamentu a Rady (ES) č. 1080/2006 o Evropském fondu pro regionální rozvoj, Úřední věstník Evropské unie L 371/127 z 27. prosince 2006

a Operačního programu přeshraniční spolupráce Česká republika - Polská republika 2007-2013 (dále jen OPPS ČR-PR 2007-2013) a pro realizaci projektu uvedeného v § 1 této dohody uzavírají

Vedoucí partner (název, sídlo, IČ): Miasto Jastrzębie-Zdrój, 44-335 Jastrzębie-Zdrój, Al. Józefa Piłsudskiego 60, województwo śląskie, Polska, IČ: 276255358

jménem kterého jedná: Marian Janecki, Prezydent Miasta Jastrzębie-Zdrój

na základě: Zaświadczenie Miejskiej Komisji Wyborczej w Jastrzębiu-Zdroju stwierdzające, że w wyborach, które odbyły się 5.12.2010 Pan Janecki Marian Bernard wybrany został Prezydentem Miasta Jastrzębie-Zdrój

Projektový partner (název, sídlo, IČ): statutární město Karviná, Fryštátská 72/1, 733 01 Karviná, Česká republika, IČ: 00297534

jménem kterého jedná: Tomáš Hanzel, primátor města Karviné

na základě: volby ustavujícího zasedání Zastupitelstva města Karviné konaného dne 02.11.2010

(v textu dohody je Vedoucí partner a projektový partner, tedy každá strana dohody označována souhrnně jako „partner“)

tuto dohodu:

#### **§ 1 Účel dohody**

Účelem této dohody je realizace projektu Evropské územní spolupráce OPPS ČR-PR 2007-2013 Navštív souseda - zatraktivnění turistické nabídky polsko-českého pohraničí<sup>1</sup>, jak je uvedeno v projektové žádosti, jejíž nedílnou součástí je tato dohoda.

#### **§ 2 Všeobecné povinnosti partnera**

Partner odpovídá za svoji část projektu a za to, že ji bude realizovat tak, jak bylo popsáno v projektové žádosti, a zároveň v souladu s případnými změnami schválenými Monitorovacím výborem či

<sup>1</sup> Doplnit název projektu

poskytovatelem dotace<sup>2</sup>, dle pravidel daných legislativou a dalšími předpisy, které upravují podmínky pro realizaci projektů v rámci OPPS ČR-PR 2007-2013.

- (1) Partner se zavazuje plnit své úkoly vztahující se k projektu svědomitě a v odpovídající lhůtě a bere na vědomí svou zodpovědnost za úspěšnou realizaci projektu.
- (2) Partner odpovídá za svůj rozpočet až do výše částky, kterou se účastní na projektu a zavazuje se, že poskytne svůj díl spolufinancování.
- (3) Partneri souhlasí s tím, že poskytovatel dotace/Společný technický sekretariát bude oprávněn zveřejňovat, a to jakoukoliv formou a prostřednictvím jakéhokoliv média, včetně Internetu, následující informace:
  - a) název Vedoucího partnera a projektových partnerů,
  - b) účel dotace,
  - c) udělená částka a podíl celkových nákladů projektu krytý tímto financováním,
  - d) geografické umístění projektu.

### § 3

#### **Povinnosti partnera vyplývající z Rozhodnutí o poskytnutí dotace/Smlouvy o projektu**

- (1) Partner se zavazuje při naplňování účelu dotace postupovat v souladu s OPPS ČR-PR 2007-2013 a Programovým dodatkem pro OPPS ČR-PR 2007-2013.
- (2) Partner se zavazuje udržet existenci výsledků realizace své části projektu dle čl. 57 odst. 1 nařízení Rady (ES) č. 1083/2006 po dobu pěti let od data ukončení fyzické realizace projektu uvedeného ve Rozhodnutí o poskytnutí dotace (dále jen „rozhodnutí“)/Smlouvě o projektu (dále jen „smlouva“), u těch částí, u kterých je to z technického a právního hlediska možné.
- (3) Partner se zavazuje po celou dobu dle odst. 2 s veškerým majetkem nabytým v rámci své účasti na realizaci projektu nakládat obezřetně a s péčí řádného hospodáře; partner se dále zavazuje, že tento majetek nebo jeho část po dobu dle odst. 2 nepřevéde na někoho jiného a ani jej nezatíží zástavním právem nebo věcným břemenem, s výjimkou zajištění úvěru ve vztahu ke spolufinancování své části projektu a dalších případů, kdy na základě odůvodněné žádosti předložené Vedoucím partnerem poskytovatel dotace k převodu majetku nebo jeho zatížení právy třetích osob udělí písemný souhlas.
- (4) Partner se dále zavazuje plně zajistit po celou dobu dle odst. 2 odpovídající pojištění majetku nabytého v rámci své účasti na realizaci projektu, zejména proti jeho poškození, zničení a ztrátě. V případě, že nelze na tento majetek nebo jeho část sjednat adekvátní pojištění dle tohoto odstavce (dané pojištění není běžnou nabídkou komerčních pojišťoven) a tato skutečnost je pojišťovnou potvrzena a kontrolou akceptována, je partner této povinnosti pro příslušnou část výstupu projektu zproštěn.
- (5) Partner se zavazuje:
  - a) v případě, že bude část aktivit realizovat na základě jedné nebo více smluv o dodávce zboží, služeb či stavebních prací, při výběru dodavatele a při uzavírání takových smluv postupovat v souladu s platnými národními právními předpisy pro zadávání veřejných zakázek (tj. v České republice zákonem č. 137/2006 Sb., o veřejných zakázkách v platném znění a v Polské republice zákonem ze dne 29. ledna 2004 o veřejných zakázkách - Sb. zák. z roku 2006 č. 164 pol. 1163 ve znění pozdějších předpisů). V případě českého partnera, kdy se pro danou veřejnou zakázku nevztahuje na partnera povinnost postupovat podle zákona č. 137/2006 Sb., o veřejných zakázkách v platném znění, zavazuje se partner postupovat dle pravidel stanovených v příloze č. 8 rozhodnutí/smlouvy;

<sup>2</sup> Poskytovatelem dotace je Řídící orgán Programu, Odbor evropské územní spolupráce Ministerstva pro místní rozvoj České republiky



- b) v podmínkách jednotlivých výběrových řízení oznámit a ve smlouvách s dodavateli vzešlými z těchto výběrových řízení stanovit fakturační podmínky tak, aby byla jednoznačně patrná souvislost jednotlivých faktur s projektem;
  - c) pověřeným osobám kontrolorů oznámit datum zahájení výběrového řízení (posuzování nabídek) a umožnit účast na jednáních všech komisí, popř. jiných s výběrovým řízením souvisejících realizačních kroků a přístup k veškeré dokumentaci související s uzavíráním smluv podle odstavce a) tohoto článku.
- (6) Partner se zavazuje při realizaci své části projektu a po dobu dle odstavce 2 tohoto paragrafu dodržovat platné předpisy upravující veřejnou podporu, ochranu životního prostředí a rovné příležitosti.
- (7) Partner se zavazuje příslušným orgánům – poskytovateli dotace, Kontrolorům, Evropské komisi, Evropskému účetnímu dvoru, Auditnímu orgánu, Platebnímu a certifikačnímu orgánu a dalším národním kontrolním orgánům ve stanovených termínech poskytovat úplné, pravdivé informace a dokumentaci související s realizací své části projektu a umožnit vstup kontrolou pověřeným osobám výše uvedených orgánů do svých objektů a na své pozemky k ověřování plnění ustanovení rozhodnutí/smlouvy, a to nejen po celou dobu realizace projektu, ale i po dobu dle odst. 2 za účelem kontroly plnění rozhodnutí/smlouvy a tuto kontrolu, dle požadavků pověřených osob v jimi požadovaném rozsahu, neprodleně umožnit.
- (8) Partner se zavazuje plně respektovat a dodržet veškerá opatření a termíny stanovené oprávněnými orgány (podle předchozího odstavce) k nápravě a odstranění případných nesrovnalostí, nedostatků a závad, zjištěných v rámci jejich kontrolní činnosti.
- (9) Partner se zavazuje veškerou účetní evidenci za svou část projektu vést odděleně od ostatního účetnictví v souladu s platnou národní legislativou upravující účetnictví a poskytovat z ní požadované údaje všem kontrolním orgánům, tj. i podle odst. 7.
- (10) V případě, že partner není povinen vést účetnictví, povede pro svou část projektu v souladu s příslušnou národní legislativou tzv. daňovou evidenci rozšířenou tak, aby:
- a) příslušné doklady vztahující se k části projektu splňovaly náležitosti účetního dokladu ve smyslu národní legislativy upravující účetnictví;
  - b) předmětné doklady byly správné, úplné, průkazné, srozumitelné, vedené v písemné formě chronologicky a způsobem zajišťujícím trvanlivost údajů;
  - c) uskutečněné příjmy a výdaje byly vedeny analyticky, tzn. že na dokladech musí být jednoznačně uvedeno, že se k dané části projektu vztahují.
- (11) V případě, že partnerovi souvislosti s realizací projektu vzniknou příjmy, je povinen snížit základ, ze kterého se vypočítá výše dotace ze strukturálních fondů a to dle pravidel stanovených v Příručce pro žadatele a Příručce pro příjemce dotace.
- (12) Partner se zavazuje zpracovat a předložit svému kontrolorovi:
- a) úplné a pravdivé průběžné zprávy o realizaci dílčí části projektu ve 2 vyhotoveních na formuláři předepsaném v Příručce pro příjemce dotace do 30 dní od konce každého monitorovacího období, která jsou definována v příloze č. 5 rozhodnutí/smlouvy.
  - b) úplnou a pravdivou závěrečnou zprávu o realizaci dílčí části projektu ve 2 vyhotoveních na formuláři předepsaném v Příručce pro příjemce dotace do 30 dní od data ukončení fyzické realizace projektu uvedeného v rozhodnutí/smlouvě.
  - c) prohlášení o uskutečněných výdajích za dílčí část projektu vč. všech požadovaných účetních dokladů, které se k uskutečněným výdajům vztahují a to v termínech vyplývajících z rozhodnutí/smlouvy a Příručky pro příjemce dotace.
- (13) Partner se zavazuje řádně uchovávat veškeré dokumenty související s realizací projektu a to od jejich vzniku až do konce roku 2026. V případě, že národní legislativa stanovuje pro některé dokumenty delší dobu uchovávání, zavazuje se ustanovení národní legislativy respektovat..

- (14) Partner se zavazuje společně s ostatními partnery realizovat propagační opatření dle projektové žádosti a v souladu s Nařízením Komise (ES) 1828/2006.
- (15) Partner se zavazuje dodržovat veškeré další povinnosti související s realizací své části projektu, které jsou stanoveny v Příručce pro žadatele a Příručce pro příjemce dotace.

#### § 4

##### Všeobecné povinnosti Vedoucího partnera

Vedoucí partner bude plnit kromě všech povinností vyplývajících z § 2 a § 3 této dohody zejména následující povinnosti:

- a) nést odpovědnost za celkovou koordinaci realizace projektu a za tím účelem jmenovat projektového manažera,
- b) informovat ostatní partnery o schválení projektu Monitorovacím výborem a případných změnách z něj vyplývajících,
- c) přijímat rozhodnutí/uzavírat smlouvu s poskytovatelem dotace a informovat o tomto projektové partnery a seznámit je v plném rozsahu s obsahem smlouvy/rozhodnutí,
- d) předkládat příslušnému kontrolorovi zprávy o realizaci projektu zpracované na základě dílčích zpráv obdržенých od projektových partnerů a schválených příslušnými kontrolory v termínech stanovených smlouvou/rozhodnutím,
- e) shromažďovat od jednotlivých projektových partnerů prohlášení o uskutečněných výdajích za dílčí část projektu a osvědčení o způsobilosti výdajů, na jejich základě zpracovat a předložit kontrolorovi žádost o platbu za projekt v termínech stanovených rozhodnutím/smlouvou,
- f) pro každý finanční nárok, po obdržení prostředků z Evropského fondu pro regionální rozvoj postoupit neprodleně prostředky jednotlivým projektovým partnerům podle podílů stanovených v žádosti o platbu za projekt a to bankovním převodem bez uplatňování jakýchkoliv srážek, zadržování nebo další zvláštních poplatků
- g) okamžitě informovat projektové partnery o jakékoliv skutečnosti, která má (popř. by mohla mít) vliv na realizaci projektu, zejména bude systematicky posílat ostatním partnerům kopie zpráv o realizaci projektu předkládaných svému Kontrolorovi a bude partnery pravidelně informovat o veškeré relevantní komunikaci s orgány realizujícími OPPS ČR-PR 2007-2013.

#### § 5

##### Všeobecné povinnosti projektového partnera

Projektový partner se zavazuje plnit povinnosti stanovené v § 2 a § 3 této dohody, a dále se zavazuje:

- a) zmocnit Vedoucího partnera, aby ho zastupoval v právních úkonech vůči poskytovateli dotace při:
  - kontrole a hodnocení projektové žádosti,
  - vydávání rozhodnutí/uzavírání smlouvy,
  - realizaci projektu a čerpání dotace;
- b) předat Vedoucímu partnerovi dílčí zprávy o realizaci projektu (podrobný popis realizace dílčí části projektu) po jejich schválení příslušným kontrolorem,
- c) doručit Vedoucímu partnerovi osvědčení o způsobilosti výdajů vystavené kontrolorem v termínu stanoveném Vedoucím partnerem,
- d) okamžitě informovat Vedoucího partnera o jakékoliv skutečnosti, která má (popř. by mohla mít) vliv na realizaci projektu,
- e) pohotově informovat Vedoucího partnera a poskytnout mu všechny potřebné podrobnosti, pokud se vyskytnou okolnosti, které by mohly ohrozit realizaci projektu.



## § 6

### Odpovědnost při neplnění povinností

- (1) V případě neplnění či porušení povinností uvedených v této dohodě konstatovaného příslušným oprávněným orgánem (§ 3 odst. 7), které bude mít na následek neoprávněné čerpání prostředků z rozpočtu EU, resp. porušení rozpočtové kázně, nese partner, který povinnosti nesplnil či porušil, veškeré finanční důsledky, které z dané situace vyplývají. Projektový partner je povinen, nastanou-li okolnosti podle předchozí věty, převést příslušnou částku, která bude vyčíslena ze strany poskytovatele dotace či jiných orgánů provádějících kontrolu, Vedoucímu partnerovi, který ji vrátí do rozpočtu OPPS ČR-PR 2007-2013.
- (2) V případě, že projektový partner výše uvedenou povinnost převést požadovanou částku Vedoucímu partnerovi nesplní, může členský stát, kterému následkem tohoto jednání vznikne škoda, požadovat v souladu s příslušnými národními právními předpisy po projektovém partnerovi náhradu této škody.
- (3) V případě, že neplnění povinností ze strany projektového partnera mají finanční následky pro financování projektu jako celek, může Vedoucí partner požadovat po daném partnerovi kompenzaci na krytí příslušné částky.

## § 7

### Změny projektu v průběhu realizace

- (1) Jakákoliv žádost o pozměnění projektu předložená Vedoucími partnerem Společnému technickému sekretariátu/Poskytovateli dotace musí být předem schválena projektovými partnery projektu.
- (2) Projektoví partneři musí Vedoucího partnera informovat o veškerých změnách týkajících se projektu. Případné výdaje související s těmito změnami jsou uplatnitelné pouze po schválení Vedoucími partnerem.

## § 8

### Postoupení, právní nástupnictví

- (1) Partner nemůže postupovat svá práva a povinnosti podle této dohody bez předchozího písemného souhlasu ostatních partnerů. Partneři jsou si při tom vědomi ustanovení rozhodnutí/smlouvy, podle kterých může partner postupovat svá práva a povinnosti, jak jsou stanoveny v rozhodnutí/smlouvě, pouze po předchozím písemném souhlasu poskytovatele dotace a Monitorovacího výboru OPPS ČR-PR 2007-2013.
- (2) V případě právního nástupnictví je partner povinen převést všechny povinnosti podle této dohody na právního nástupce.

## § 9

### Volba práva

- (1) Tato dohoda se řídí právem státu v němž má Vedoucí partner sídlo v době uzavření dohody.
- (2) V případě, že se tato dohoda s ohledem na odst. 1 tohoto paragrafu řídí českým právem, tak strany dohody ujednávají, že právní vztahy podle této dohody se řídí zákonem č. 513/1991 Sb., obchodní zákoník, v platném znění.

## § 10

### Závěrečná ustanovení

- (1) Tato dohoda vstupuje v platnost okamžikem podpisu posledního z partnerů. Dohoda zaniká pokud je zamítnuta projektová žádost, jejíž je dohoda součástí.

- (2) Smluvní strany prohlašují, že si text dohody pečlivě před jejím podpisem přečetly, s jeho obsahem bez výhrad souhlasí, že je projevem jejich svobodné a vážné vůle, prosté omylu, na důkaz čehož připojují své podpisy.

Vedoucí partner: Miasto Jastrzębie-Zdrój

Osoba oprávněná k podpisu smlouvy: Marian Janecki, Prezydent Miasta Jastrzębie-Zdrój

Místo, datum a podpis: Jastrzębie-Zdrój,

Projektový partner: statutární město Karviná

Osoba oprávněná k podpisu smlouvy: Tomáš Hanzel, primátor města Karviné

Místo, datum a podpis: Karviná,

## Příloha

### Příloha č. 1 k usnesení RM Karviné č. 2457

Přisedící z obvodu Magistrátu města Karviné doporučení Okresním soudem v Karviné  
pro volební období 2013 – 2017

P.č.	Příjmení, jméno, titul	Bydliště
1.	Adamová Svatava	████ – ██████████
2.	Beleš Ján, Ing.	████ – ██████████
3.	Bojko Miroslav	████ – ██████████
4.	Bornerová Kristina	████ – ██████████
5.	Budzinski Alfréd	████ – ██████████
6.	Bulák Miroslav	████ – ██████████
7.	Doktorová Věra	████ – ██████████
8.	Dzida Jiří	████ – ██████████
9.	Gilíková Lubomíra	████ – ██████████
10.	Juříková Ivana	████ – ██████████
11.	Hromada Erich	████ – ██████████
12.	Kardošová Jindřiška	████ – ██████████
13.	Kardošová Zuzana, Mgr.	████ – ██████████
14.	Kociánová Žofie	████ – ██████████
15.	Kopačka František	████ – ██████████
16.	Korbas Rudolf	████ – ██████████
17.	Krajčiková Anna	████ – ██████████
18.	Krampol Alois	████ – ██████████
19.	Malyjurek Rudolf	████ – ██████████
20.	Mendreyová Růžena	████ – ██████████
21.	Menšík Bohumil	████ – ██████████
22.	Moczydlanová Jana	████ – ██████████
23.	Okraczková Irena	████ – ██████████
24.	Ovsenák Karel	████ – ██████████
25.	Palata Vladimír	████ – ██████████
26.	Pařík Rudolf	████ – ██████████
27.	Raszyk Jiří	████ – ██████████
28.	Raszyková Dana	████ – ██████████
29.	Rotter Robert, Ing.	████ – ██████████
30.	Russok Jan	████ – ██████████
31.	Růžová Hildegarda	████ – ██████████
32.	Rybníkárová Blanka	████ – ██████████

33.	<b>Rzymanek</b> Ervín, Ing.		–					
34.	<b>Sikora</b> Miroslav		–					
35.	<b>Stonavská</b> Zdeňka		–					
36.	<b>Strzelec</b> Eduard, Bc., Dis.		–					
37.	<b>Surowka</b> Otto		–					
38.	<b>Szotek</b> Walter		–					
39.	<b>Švajková</b> Zdeňka		–					
40.	<b>Virgul'ová</b> Soňa		–					
41.	<b>Zapletalová</b> Alice		–					

### Příloha č. 2 k usnesení RM Karviné č. 2457

Návrh kandidátů na funkci předsedícího u Okresního soudu v Karviné  
pro volební období 2013 – 2017

P.č.	Příjmení, jméno, titul	Bydliště
1.	<b>Bialková</b> Margita	██████ – ████████████████████
2.	<b>Góral</b> Boleslav	██████ – ████████████████
3.	<b>Góralová</b> Ludmila	██████ – ████████████████
4.	<b>Juřiková</b> Ivana	██████ – ████████████████████████████
5.	<b>Krysa</b> Lumír	██████ – ████████████████████████
6.	<b>Škyvarová</b> Helena	██████ – ████████████████████
7.	<b>Šurečková</b> Darina	██████ – ████████████████████
8.	<b>Zedník</b> Ondřej	██████ – ████████████████████